

LES PROTOCONQUES OU COQUILLES LARVAIRES DES CYPRÉES

LES CYPRÉES DU LABORATOIRE DE MALACOLOGIE
du Muséum national d'histoire naturelle

par Gilbert RANSON

En 1952, j'ai été envoyé en mission, en Océanie française, pour étudier le problème de l'huître perlière dans les lagons des Tuamotu. Au cours de mon séjour à Hikueru et lors de mon passage dans d'autres îles comme Takuane, Kaurura, etc., j'ai pu récolter, entre autres, un nombre important d'échantillons de mollusques qui ont enrichi les collections du Laboratoire de malacologie du Muséum, s'ajoutant à celles de Scurat et de divers autres voyageurs ou collectionneurs. Parmi eux se trouvent de nombreux exemplaires de cyprées. Dès mon retour à Paris, j'ai commencé l'étude des cyprées des collections du laboratoire. Il en est résulté une première note (1), sur *Cypraea cicercula* Linné. Mais je l'abandonnai rapidement et me mis à l'examen des huîtres perlrières.

Pourquoi ai-je abandonné les cyprées? Je dois l'avouer : le problème de la détermination des espèces et de leur classification qui m'avait semblé simple, m'apparaissait comme de plus en plus complexe à mesure que j'en analysais les éléments. Près de 4 000 publications sont parues sur les cyprées. Pour chaque espèce, nous nous trouvons en présence de 1, 2 ou 3 sous-espèces. Pour le genre, deux extrêmes : 1 genre ou 60 genres! Depuis, rien n'est changé. En 1956, Joyce Allan (2) décrit 52 genres, sur la base des coquilles. En 1957, Alison Kay (3), s'appuyant sur l'étude des glandes génitales et des radules, propose de n'accepter qu'un seul genre. En 1964, Cernohorsky (4), dans son travail sur les *Cypræidae* des îles Fidji, accepte le principe du genre unique, *Cypraea*; mais pour chaque espèce, dont il donne le nom classique, il cite, entre crochets, le nom correspondant donné par les auteurs qui admettent l'existence de nombreux genres et des sous-espèces. Voici un exemple qui nous montre où nous en sommes arrivés!

Cypraea isabella Linnaeus, 1758
[*Luria isabella lekalekana* Ladd, 1934]

Averti par mes études sur les Ostréidés que la coquille larvaire est le critère idéal de l'espèce, je me mis à la recherche de la coquille larvaire des Cyprées. Je soupçonnais que le mode de croissance de l'adulte devait permettre la conservation de la coquille larvaire à l'intérieur de la coquille adulte. Dans l'espoir de l'y trouver, je fis passer aux rayons X des coquilles de plusieurs échantillons. Mon étonnement fut grand de ne pas voir sur les photographies obtenues, la trace de ce que je cherchais. Ce n'est que quelque temps après que j'ai trouvé, dans nos collections, une coupe à travers une coquille de Cyprée. Cette coupe passait exactement par le sommet de l'axe, c'est-à-dire par la région où se trouve la proto-

(1) *Bull. Mus. Nat. Hist. Nat.*, Paris, 1954, sér. 2, 26, 612-619.

(2) *Costry Shells of world seas*, 1956.

(3) *Nature*, 180, 1957, 1436-1437.

(4) *The Veliger*, 1964, 6-8, 177-201.

conque et je soupçonnai facilement cette dernière à l'œil nu. Au microscope binoculaire je la découvris réellement. J'avais sous les yeux sa coupe longitudinale. Je compris immédiatement l'intérêt de trouver une technique pour faire des coupes dans les protoconques de toutes les Cyprées à ma disposition. Grande fut ma satisfaction de constater, au fur et à mesure que je mettais en évidence les protoconques de mes échantillons, que je me trouvais en présence d'un caractère bien spécifique. Chaque espèce a une protoconque caractéristique.

Actuellement on signale 185 espèces de Cyprées (R. J. Griffiths; The Cowry, vol. 1, n° 3, 1962, p. 35-38). J'ai fait des coupes dans les protoconques de 142 espèces. Je les ai microphotographiées au grossissement de $\times 50$ en général. Je présente ici le résultat de ce travail. On en comprendra l'importance étant donné que rien n'était connu à ce sujet.

Certes, c'est le problème de l'espèce qui m'intéressa tout d'abord. Mais bientôt, à partir d'un certain nombre, l'idée de les ordonner me vint tout naturellement. Pendant quelque temps, je croyais bien avoir trouvé le fil conducteur me permettant de relier les éléments. Nous avons, en effet, des coquilles larvaires à 1 tour, d'autres à 2 tours, d'autres à 3 tours ou plus. J'y voyais donc trois grands groupes, sur cette base. Mais je m'aperçus, à la longue, que cette vue était inexacte, que le problème est plus complexe. Il n'est pas possible d'ordonner les espèces de la sorte. En effet, la forme et la manière de s'assembler des tours de certaines espèces ne sont pas les mêmes que celles d'autres espèces ayant le même nombre de tours.

Pendant longtemps j'ai cherché une solution à ce problème. Mais je ne la trouvais pas. J'ai pris alors la décision de mettre les espèces dans l'ordre où Joyce Allan les présente dans « Cowry shells of world seas ». En voici la liste.

Planches Figures

I	1	<i>Cypraea cicercula</i> Linné, 1758.
I	2	<i>Cypraea lienardi</i> Jousseau, 1874.
I	3	<i>Cypraea bistrinotata</i> Schilder et Schilder, 1937.
I	4	<i>Cypraea globulus</i> Linné, 1758.
II	1	<i>Cypraea tricornis</i> Jousseau, 1874.
II	2	<i>Cypraea brevirostris</i> Schilder et Schilder, 1938.
II	3	<i>Cypraea swinamensis</i> Perry, 1811.
II	4	<i>Cypraea mariae</i> Schilder, 1927.
III	1	<i>Cypraea childreni</i> Gray, 1825.
III	2	<i>Cypraea staphylaea</i> Linné, 1758.
III	3	<i>Cypraea limacina</i> Lamarck, 1810.
III	4	<i>Cypraea semiplota</i> Mighels, 1845.
IV	1	<i>Cypraea nucleus</i> Linné, 1758.
IV	2	<i>Cypraea madagascariensis</i> Gmelin, 1791.
IV	3	<i>Cypraea granulata</i> Pease, 1862.
V	1	<i>Cypraea hesitata</i> Iredale, 1916.
V	2	<i>Cypraea howelli</i> Iredale, 1931.
VI	1	<i>Cypraea friendi</i> Gray, 1831.
VI	2	<i>Cypraea thersites</i> Gaskoin, 1849.
VI	3	<i>Cypraea decipiens</i> Smith, 1880.
VI	4	<i>Cypraea mus</i> Linné, 1758.
VII	1	<i>Cypraea capensis</i> Gray, 1828.
VII	2	<i>Cypraea algoensis</i> Gray, 1825.
VII	3	<i>Cypraea edentula</i> Gray, 1825.
VII	4	<i>Cypraea fuscobra</i> Shaw, 1909.
VIII	1	<i>Cypraea angustata</i> Gmelin, 1791.
VIII	2	<i>Cypraea piperita</i> Gray, 1825.
VIII	3	<i>Cypraea declivis</i> Gray, 1825.
VIII	4	<i>Cypraea veronis</i> Cotton et Godfrey, 1932.
IX	1	<i>Cypraea reevei</i> Sowerby, 1832.
IX	2	<i>Cypraea talpa</i> Linné, 1758.
IX	3	<i>Cypraea exusta</i> Sowerby, 1832.
IX	4	<i>Cypraea isabella</i> Linné, 1758.
X	1	<i>Cypraea pulchra</i> Gray, 1824.

Planches	Figures	
X	2	<i>Cypraea lurida</i> Linné, 1758.
X	3	<i>Cypraea cinerea</i> Gmelin, 1791.
X	4	<i>Cypraea testudinaria</i> Linné, 1758.
XI	1	<i>Cypraea argus</i> Linné, 1758.
XI	2	<i>Cypraea zebra</i> Linné, 1758.
XI	3	<i>Cypraea cervus</i> Linné, 1771.
XI	4	<i>Cypraea erronea</i> Linné, 1758.
XII	1	<i>Cypraea cylindrica</i> Born, 1778.
XII	2	<i>Cypraea chinensis</i> Gmelin, 1791.
XII	3	<i>Cypraea caurica</i> Linné, 1758.
XII	4	<i>Cypraea teres</i> Gmelin, 1791.
XIII	1	<i>Cypraea goodalli</i> Sowerby, 1832.
XIII	2	<i>Cypraea rashleighana</i> Melvill, 1888.
XIII	3	<i>Cypraea interrupta</i> Gray, 1824.
XIII	4	<i>Cypraea quadrimaculata</i> Gray, 1824.
XIV	1	<i>Cypraea coxeni</i> Cox, 1873.
XIV	2	<i>Cypraea stolidia</i> Linné, 1758.
XIV	3	<i>Cypraea erythracensis</i> Sowerby, 1837.
XIV	4	<i>Cypraea onyx</i> Linné, 1758.
XV	1	<i>Cypraea clandestina</i> Linné, 1767.
XV	2	<i>Cypraea contaminata</i> Sowerby, 1832.
XV	3	<i>Cypraea lutea</i> Gronovius, 1781.
XV	4	<i>Cypraea zizac</i> Linné, 1758.
XVI	1	<i>Cypraea undata</i> Lamarck, 1822.
XVI	2	<i>Cypraea pyriformis</i> Gray, 1825.
XVI	3	<i>Cypraea walkeri</i> Sowerby, 1832.
XVI	4	<i>Cypraea bregeriana</i> Crosse, 1868.
XVII	1	<i>Cypraea xanthodon</i> Sowerby, 1832.
XVII	2	<i>Cypraea vredenburgi</i> Schilder, 1927.
XVII	3	<i>Cypraea pallida</i> Gray, 1824.
XVII	4	<i>Cypraea pulchella</i> Swainson, 1823.
XVIII	1	<i>Cypraea hungerfordi</i> Sowerby, 1888.
XVIII	2	<i>Cypraea subviridis</i> Reeve, 1835.
XVIII	3	<i>Cypraea spadicea</i> Swainson, 1823.
XVIII	4	<i>Cypraea cribraria</i> Linné, 1758.
XIX	1	<i>Cypraea cribellum</i> Gaskoin, 1849.
XIX	2	<i>Cypraea esontropia</i> Duclos, 1833.
XIX	3	<i>Cypraea gaskoini</i> Reeve, 1846.
XIX	4	<i>Cypraea cumingi</i> Sowerby, 1832.
XX	1	<i>Cypraea zonaria</i> Gmelin, 1791.
XX	2	<i>Cypraea gambiensis</i> Shaw, 1909.
XX	3	<i>Cypraea picta</i> Gray, 1824.
XX	4	<i>Cypraea annettae</i> Dull, 1909.
XXI	1	<i>Cypraea sanguinolenta</i> Gmelin, 1791.
XXI	2	<i>Cypraea petitiana</i> Crosse, 1872.
XXI	3	<i>Cypraea pyrum</i> Gmelin, 1791.
XXI	4	<i>Cypraea achatidea</i> Sowerby, 1837.
XXII	1	<i>Cypraea irrorata</i> Gray, 1828.
XXII	2	<i>Cypraea becki</i> Gaskoin, 1836.
XXII	3	<i>Cypraea dillwyni</i> Schilder, 1932.
XXII	4	<i>Cypraea macandrewi</i> Sowerby, 1870.
XXIII	1	<i>Cypraea microdon</i> Gray, 1828.
XXIII	2	<i>Cypraea fimbriata</i> Gmelin, 1791.
XXIII	3	<i>Cypraea maculata</i> Angas, 1867.
XXIII	4	<i>Cypraea asellus</i> Linné, 1758.
XXIV	1	<i>Cypraea punctata</i> Linné, 1758.
XXIV	2	<i>Cypraea ursellus</i> Gmelin, 1791.

Planches	Figures	
XXIV	3	<i>Cypraea oweni</i> Sowerby, 1837.
XXIV	4	<i>Cypraea hirundo</i> Linné, 1758.
XXV	1	<i>Cypraea neglecta</i> Sowerby, 1837.
XXV	2	<i>Cypraea coffea</i> Sowerby, 1870.
XXV	3	<i>Cypraea felina</i> Gmelin, 1791.
XXV	4	<i>Cypraea fabula</i> Kiener, 1843.
XXVI	1	<i>Cypraea lentiginosa</i> Gray, 1825.
XXVI	2	<i>Cypraea mauritiana</i> Linné, 1758.
XXVI	3	<i>Cypraea stercoraria</i> Linné, 1758.
XXVI	4	<i>Cypraea arabica</i> Linné, 1758.
XXVII	1	<i>Cypraea maculifera</i> Schilder, 1932.
XXVII	2	<i>Cypraea histrio</i> Gmelin, 1791.
XXVII	3	<i>Cypraea depressa</i> Gray, 1824.
XXVII	4	<i>Cypraea scurra</i> Gmelin, 1791.
XXVIII	1	<i>Cypraea erosa</i> Linné, 1758.
XXVIII	2	<i>Cypraea nebrites</i> Melvill, 1888.
XXVIII	3	<i>Cypraea ocellata</i> Linné, 1758.
XXVIII	4	<i>Cypraea marginalis</i> Dillwyn, 1827.
XXIX	1	<i>Cypraea metavona</i> Iredale, 1935.
XXIX	2	<i>Cypraea eburnea</i> Barnes, 1828.
XXIX	3	<i>Cypraea lamarki</i> Gray, 1825.
XXIX	4	<i>Cypraea turdus</i> Lamarck, 1810.
XXX	1	<i>Cypraea caputserpentis</i> Linné, 1758.
XXX	2	<i>Cypraea caputdraconis</i> Melvill, 1888.
XXX	3	<i>Cypraea cernica</i> Sowerby, 1870.
XXX	4	<i>Cypraea citrina</i> Gray, 1825.
XXXI	1	<i>Cypraea gangtanosa</i> Dillwyn, 1817.
XXXI	2	<i>Cypraea boivinii</i> Kiener, 1843.
XXXI	3	<i>Cypraea albuginosa</i> Gray, 1825.
XXXI	4	<i>Cypraea spurca</i> Linné, 1758.
XXXII	1	<i>Cypraea helvola</i> Linné, 1758.
XXXII	2	<i>Cypraea poraria</i> Linné, 1758.
XXXII	3	<i>Cypraea arabicula</i> Lamarck, 1810.
XXXII	4	<i>Cypraea robertsi</i> Hidalgo, 1806.
XXXIII	1	<i>Cypraea nigropunctata</i> Gray, 1828.
XXXIII	2	<i>Cypraea moneta</i> Linné, 1758.
XXXIII	3	<i>Cypraea barthelmyi</i> Bernardi, 1861.
XXXIII	4	<i>Cypraea annulus</i> Linné, 1758.
XXXIV	1	<i>Cypraea obvelata</i> Lamarck, 1810.
XXXIV	2	<i>Cypraea tigris</i> Linné, 1758.
XXXIV	3	<i>Cypraea pantherina</i> Solander, 1786.
XXXIV	4	<i>Cypraea lynx</i> Linné, 1758.
XXXV	1	<i>Cypraea vitellus</i> Linné, 1758.
XXXV	2	<i>Cypraea camelopardalis</i> Perry, 1811.
XXXV	3	<i>Cypraea nivosa</i> Broderip, 1877.
XXXV	4	<i>Cypraea mappa</i> Linné, 1758.
XXXVI	1	<i>Cypraea aurantium</i> Gmelin, 1791.
XXXVI	2	<i>Cypraea ventriculus</i> Lamarck, 1810.
XXXVI	3	<i>Cypraea carneola</i> Linné, 1758.
XXXVI	4	<i>Cypraea sulcidentata</i> Gray, 1824.
XXXVII	1	<i>Cypraea schildererum</i> Iredale, 1939.
XXXVII	2	<i>Cypraea tessellata</i> Swainson, 1822.

Le problème qui se posait alors était de voir si les espèces voisines, réunies par les auteurs en un seul genre, avaient vraiment des caractères communs permettant de leur donner le même nom de genre. D'autre part, dans cet ensemble y a-t-il 1 ou 52 genres? Dans chaque cas il s'agissait de définir le ou les genres.

La comparaison des éléments de cet ensemble fait apparaître, dès l'abord, un certain nombre de contradictions. Il est évident que certaines protoconques ne sont pas à la place qui leur conviendrait. C'est ainsi que les *C. staphylaea*, *C. limacina*, *C. semiplota*, *C. nucleus*, *C. madagascariensis*, *C. granulata*, auraient plutôt leur place dans le groupe de la fin, parmi ce qu'on pourrait appeler les « turriculées » à plusieurs tours, en pointe. Il en est de même de *C. talpa*, *C. causta*, *C. isabella*, *C. pulchra*, *C. lurida*, *C. cinerea*, *C. testudinaria*, *C. zebra* et *C. cervus*. On pourrait en citer d'autres.

Je me suis demandé si *C. tessellata* était vraiment une Cyprée; oui, certainement, mais elle est bien à part des autres.

Au premier examen il apparaît que les protoconques des espèces suivantes : *C. hesitata*, *C. howelli*, *C. capensis*, *C. algoensis*, *C. edentula*, *C. fuscorubra*, *C. angustata*, *C. pipertia*, *C. declivis*, *C. verconis*, *C. reevei* sont d'un type spécial bien différent de celui des autres. Nous verrons plus loin ce que nous devons en penser.

Ceci étant, en supposant que les quelques contradictions aient été résolues, il apparaît que les espèces très voisines par leurs coquilles adultes le sont aussi par leurs coquilles larvaires. Prenons quelques exemples. Nous voyons que *C. nucleus* (pl. IV, fig. 1) et *C. madagascariensis* (pl. IV, fig. 2) ont des protoconques du même type; la « loge » du sommet est la même. *C. granulata* ressemble bien un peu aux deux précédentes, mais sa « loge » terminale n'est pas conforme, de telle sorte qu'on ne peut pas dire que cette protoconque est du même type que les deux autres.

Il est certain que *C. metavona* (pl. XXIX, fig. 1), *C. eburnea* (pl. XXIX, fig. 2), *C. lamarki* (pl. XXIX, fig. 3) et *C. turdus* (pl. XXIX, fig. 4) sont bien du même type et que leur rapprochement s'impose, chaque espèce étant néanmoins bien différente des autres.

De même on peut rapprocher *C. zonaria* (pl. XX, fig. 1), *C. gambiensis* (pl. XX, fig. 2), *C. picta* (pl. XX, fig. 3), *C. cribellum* (pl. XIX, fig. 1), *C. esontropia* (pl. XIX, fig. 2). Mais *C. annettae* (pl. XX, fig. 4), *C. gaskoini* (pl. XIX, fig. 3) et *C. cumingi* (pl. XIX, fig. 4) en diffèrent.

Les espèces suivantes : *C. caputserpentis* (pl. XXX, fig. 1), *C. caputdraconis* (pl. XXX, fig. 2), *C. cernica* (pl. XXX, fig. 3), *C. citrina* (pl. XXX, fig. 4), *C. gangranosa* (pl. XXXI, fig. 1), *C. boivini* (pl. XXXI, fig. 2), *C. albuginosa* (pl. XXXI, fig. 3), *C. spurca* (pl. XXXI, fig. 4) sont du même type, en effet.

Dans l'état actuel des choses il est arrivé que des espèces voisines aient été réunies en un genre. Or, ce n'est pas parce que quelques espèces ont des coquilles très voisines qu'elles constituent un genre! En zoologie, le genre est quelque chose de plus complexe. Je voudrais prendre deux exemples chez les *Ostreidae* que je connais bien, pour illustrer ce que j'avance. Ce n'est pas parce que *Ostrea edulis*, *Ostrea denselamellosa*, *Ostrea angasi*, etc. ont des coquilles adultes très voisines qu'on en a fait un seul genre. On pourrait en dire autant avec les *Ostrea folium*, *Ostrea glaucina*, etc. Si on agissait ici de la même façon qu'avec les Cyprées, il y aurait une dizaine de genres dans le seul genre *Ostrea*!

Considérons d'autre part le genre d'Huîtres, *Pycnodonta*. Si nous plaçons côte à côte une coquille adulte de *P. hyotis*, une de *P. cochlear*, une de *P. numisma*, on se demande si l'on n'est pas en présence de 3 genres, tant les caractères morphologiques de ces 3 coquilles sont différents. Et pourtant elles appartiennent à un seul genre caractérisé par le fait que les « chambres crayeuses » sont vacuolaires et que la charnière de la coquille larvaire est typiquement crénelée, avec un ligament au centre.

Apparemment nous n'avons pas de caractère commun à toutes les protoconques des Cyprées. Mais cependant il existe bien. C'est la comparaison avec les genres voisins qui va nous le révéler.

En effet, prenons *Jenneria pustulata* (Solander, 1786) par exemple. Elle a fait l'objet de nombreuses discussions. Schilder est parvenu, en la comparant avec des fossiles, à la considérer comme un *Amphiperatidae*, c'est-à-dire à la placer dans le même genre que ce qu'on appelait autrefois *Ovula ovum* Linné. Il est difficile, apparemment, d'accepter ce point de vue. Et pourtant Thiele, ayant examiné la radula de cette espèce, a donné raison à Schilder! Toutefois Myra Keen, en 1958, déclare ne pouvoir admettre ce point de vue, malgré les preuves citées, et place cette fois *Jenneria pustulata* avec les *Pustularia*, ce qui est proprement inconcevable! L'opinion de Myra Keen est absolument erronée.

Faisons une coupe dans la coquille d'*Amphiperas ovum*, au niveau de la protoconque. Nous constatons que cette dernière est dans le cours de l'axe qui s'étend au-dessus et au-dessous de la protoconque (pl. XXXVIII, fig. 1). C'est le caractère du genre!

Faisons de même une coupe suivant l'axe dans une coquille de *J. pustulata*, la coupe passant par la protoconque. On s'aperçoit que la protoconque est également dans le cours de l'axe, et non au sommet, exactement comme chez *A. ovum* (pl. XXXVIII, fig. 2). Le fait en lui-même est un peu moins spectaculaire parce que l'espèce est plus petite, mais il est très net. Je démontre donc ainsi que l'opinion de Schilder correspond à la réalité. Et je donne en même temps le vrai caractère générique. La *pustulata* est par conséquent un *Amphiperas*.

Des coupes dans quelques espèces de *Trivia* m'ont démontré que la coquille larvaire est d'un type spécial et que sa liaison avec la coquille adulte est particulière (pl. XXXVIII, fig. 3 et 4). Lebour, en 1931 (*Journ. Mar. Biol. Assoc.*, XVII, 3, 1931, 819-832) nous a fait connaître la coquille larvaire de *Trivia europea*. Elle est effectivement d'un type très particulier, perforée à columelle creuse. Nous avons maintenant la famille des *Triviidae*.

Je crois bien, d'après mes coupes (celle de *Cypraea fuscurobra*, est bien nette), que les espèces « antarctiques » ont aussi une protoconque perforée, à columelle creuse, bien que de forme différente de celle de *Trivia*. C'est pourquoi je pense que les espèces dont les noms suivent n'appartiennent pas au genre *Cypraea*. Si mon opinion s'avère exacte mes collègues leur donneront le nom de genre qui leur convient. Ce sont :

- Cyprae hesitata* Iredale, 1916
- Cyprae howelli* Iredale, 1931
- Cyprae capensis* Gray, 1828
- Cyprae algoensis* Gray, 1825
- Cypraea edentula* Gray, 1825
- Cypraea fuscurobra* Shaw, 1909
- Cypraea angustata* Guélin, 1791
- Cypraea piperita* Gray, 1825
- Cypraea declivis* Sowerby 1870
- Cypraea verconis* Cotton et Godfrey, 1932
- Cypraea reevei* Sowerby, 1832

Le genre *Cypraea*

Si, maintenant, après cet examen, nous en venons aux 142 espèces que nous avons sous les yeux dans les planches présentes, nous constatons un fait qui peut exprimer la définition du genre *Cypraea*.

La protoconque est au sommet de l'axe de la coquille adulte. Elle a 1, 2, 3 tours ou plus, très serrés, à umbilic filiforme. L'ouverture de la coquille larvaire, par ses lèvres interne et externe et son canal antérieur, se poursuit sans solution de continuité avec la coquille adulte. La liaison de la coquille larvaire avec l'adulte est très spéciale et caractérise le genre.

Il faut bien convenir que nous sommes en présence d'un seul genre. Ma conclusion est conforme à celle d'Alison Kay.

Si l'on réunit en un seul genre quelques espèces morphologiquement voisines, presque semblables, on enlève au genre tout son sens zoologique. On lui donne alors la valeur de simple catégorie dans la mise en ordre d'objets ordinaires. Il n'y a plus dans ce cas d'idée sous-jacente; le terme est purement formel, sans contenu.

ESPÈCES ÉTUDIÉES. — LIEUX D'ORIGINE

(Collection du Laboratoire de Malacologie)

FAMILLE CYPRAEIDAE

Genre *Cypraea* Linné 1758

Cypraea cicercula Linné, 1758

- | | |
|---|---|
| Nouvelle-Calédonie, M. Vayssière. | Océanie, M. L. Seurat, 1904. |
| Nouvelle-Calédonie, abbé Lambert, 1876. | Annaa, Dr Jousseau, 1916. |
| Nouvelle-Calédonie, M. Marie, 1871. | Iles Marquises, Père Siméon Delmas, 1927. |
| Nouvelle-Calédonie, M. Balansa, 1872. | Mer de Chine, M. Pavie, 1885. |
| Tahiti, Mission G. Ranson, 1952. | Cambodge, M. J. de Morgan, 1922. |
| Tuamotu, M. L. Seurat, 1904. | Philippines, Dr Jousseau, 1916. |
| Arnanu, M. L. Seurat, 1904. | Philippines, M. Marche. |
| Iles Gambier, M. L. Seurat, 1904. | Port Dorey, M. Raffray. |
| Iles Tuamotu, M. L. Seurat, 1904. | Mer des Indes, M. Dutailly, 1849. |
| Taenga, M. L. Seurat, 1904. | Sans origine, Dr Jousseau, 1916. |
| Makemo, M. L. Seurat, 1904. | Sans origine. |

Cypraea lienardi Jousseau, 1874

- | | |
|---------------------------------------|---------------------------------------|
| Nouvelle-Calédonie, M. Leblanc, 1879. | Madagascar, M. Texor de Ravisi, 1853. |
| Nouvelle-Calédonie, abbé Lambert. | Ile Maurice, Dr Jousseau. |
| Iles Fidji, M. Filhol, 1876. | Sans origine, Dr Jousseau, 1916. |
| Philippines, M. Marche, 1882. | Sans origine. |
| Mer de Chine, M. Pavie, 1885. | |

Cypraea bistrinotata (Schülder et Schülder, 1937)

- | | |
|--|---------------|
| Iles du golfe de Siam, M. Pavie, 1885. | Sans origine. |
|--|---------------|

Cypraea globulus Linné, 1758

- | | |
|-----------------------------------|----------------------------------|
| Nouvelle-Calédonie, M. Vayssière. | Ile Maurice, M. Carié, 1911. |
| Tuamotu, M. L. Seurat, 1904. | Sans origine, Dr Jousseau, 1916. |
| Australie. | Sans origine. |

Cypraea tricornis Jousseau, 1874

- | | |
|-------------------------------|---------------|
| Yahitahi, M. L. Seurat, 1904. | Sans origine. |
| Ile Maurice, Dr Jousseau. | |

Cypraea brevirostris F. A. Schülder et M. Schülder, 1938

- | | |
|----------------------------------|---------------|
| Ile Maurice, Dr Jousseau, 1916. | Sans origine. |
| Sans origine, Dr Jousseau, 1916. | |

Cypraea surinamensis Perry, 1811

- Saint-Vincent, Dr Jousseau, 1916.

Cypraea mariae Schilder, 1927

- | | |
|---|----------------------------------|
| Nouvelle-Calédonie, M. Balansa, 1872. | Philippines, coll. Roissy, 1847. |
| Tuamotu, D ^r Jousseau, 1916. | Bangkok, mission Pavie, 1885. |
| Ile Annaa, D ^r Jousseau, 1916. | Nouvelle-Bretagne, coll. Fids. |
| Iles Vahitahi et Amanu, M. L. Seurat, 1904. | Iles Georges, Coll. Vayssièr. |
| Iles de la Société, M. Vayssièr, 1905. | Ile Maurice, M. Carié, 1911. |
| Philippines, M. Marche, 1882. | |

Collection en alcool

- | | |
|--|--|
| Pacifique, MM. Quoy et Gaimard, 1829. | Sans origine, MM. Quoy et Gaimard, 1829. |
| Nouméa, M. Risbec, 1924, coll. Vayssièr. | |

Cypraea childreni Gray, 1825

- | | |
|--|-------------------------------------|
| Nouvelle-Calédonie, D ^r Jousseau, 1916. | Niau, mission G. Ranson, 1952. |
| Nouvelle-Calédonie, abbé Lambert. | Iles Fidji, M. Filhol, 1876. |
| Tahiti, coll. Vayssièr, 1921. | Iles Salomon, coll. Vayssièr, 1921. |
| Ile Taraouroa, coll. Vayssièr, 1921. | Australie. |
| Ile Annaa, D ^r Jousseau, 1916. | Japon, M. Delort, 1896. |
| Iles Gambier, M. L. Seurat, 1904. | Ile de France, M. Reynaud, 1829. |
| Ile Hao. | Ile Maurice, M. Carié, 1911. |
| Ile Amanu, M. L. Seurat, 1904. | Sans origine. |
| Takame, mission G. Ranson, 1952. | |

Cypraea staphylea Liané, 1758

- | | |
|--|--|
| Nouvelle-Calédonie, coll. Balansa, 1872. | Madagascar, M. Morand, 1844. |
| Nouvelle-Calédonie, D ^r Jousseau, 1916. | Madagascar. |
| Nouvelle-Calédonie, coll. Vayssièr. | Ile Maurice, coll. Vayssièr. |
| Nouvelle-Calédonie, M. Marie, 1872. | Ile Maurice, M. Carié, 1911. |
| Nouvelle-Calédonie. | Iles Seychelles, M. Boivin, 1853. |
| Tahiti, coll. Vayssièr. | Seychelles, M. Boivin, 1853. |
| Iles Fidji, M. Filhol, 1876. | Zanzibar, M. Rousseau, 1841. |
| Port Vila (Nouvelles Hébrides), coll. Vayssièr. | Sans origine, D ^r Jousseau, 1916. |
| Philippines, D ^r Jousseau, 1916. | Sans origine, coll. Cailliot, 1892. |
| Japon, coll. Vayssièr. | Sans origine, général Sébert, 1876. |
| Océan Indien, M. Delarue, 1925. | Sans origine. |
| Côtes d'Afrique. | Sans origine. |

Cypraea limacina Lamarck, 1810

- | | |
|--|--|
| Nouvelle-Calédonie, coll. Balansa, 1872. | Japon, coll. Vayssièr. |
| Nouvelle-Calédonie, abbé Lambert, 1876. | Côtes de l'Annam, coll. Vayssièr. |
| Nouvelle-Calédonie, D ^r Jousseau, 1916. | Ile Maurice, D ^r Jousseau, 1916. |
| Iles Fidji, M. Filhol, 1876. | Sans origine, D ^r Jousseau, 1916. |
| Iles du Golfe de Siam. | Sans origine, coll. Vayssièr. |
| Molouques, M. Meder, 1842. | Sans origine. |

Cypraea semiplota Mighels, 1845

- | | |
|---|--|
| Iles de la Société. | Maui, Iles Hawaii, coll. Vayssièr. |
| Oahu, Hawaii, D ^r Burgess, 1962. | |
| Oahu, M. Ballieu. | |
| Iles Hawaii, coll. Vayssièr. | |
| | Poulo Condor, M. Harmand, 1877. |
| | Sans origine, coll. Vayssièr. |
| | Sans origine, D ^r Jousseau, 1916. |

Cypraea nucleus Linné, 1758

Nouvelle-Calédonie, coll. Vayssière.
 Nouvelle-Calédonie, M. Marie, 1871.
 Nouvelle-Calédonie, abbé Lambert, 1876.
 Nouvelle-Calédonie, M. Balansa, 1872.
 Tahiti, coll. Vayssière.
 Hao et Amanu, coll. Vayssière.
 Iles Gambier, M. L. Seurat, 1906.
 Iles Marshall, M. Ballieu, 1877.
 Philippines, M. Marche, 1882.
 Philippines, M. Marche, 1882.
 Côte d'Annam, coll. Vayssière.
 Ile O'Sima, Japon, M. Delort, 1896.
 Golfe de Siam, M. Pavie, 1885.
 Indes.

Port Dorey, M. Raffray.
 Ile Bourbon, sœur Albert.
 Ile Maurice, coll. Vayssière.
 Ile Maurice.
 Ile Mahé, M. A. Fauvel, 1907.
 Iles Seychelles.
 Zanzibar.
 Ile de Nosy Andriambala, Madagascar,
 M. Ferrier, 1902.
 Ile de la Réunion, M. Endel.
 Sans origine, D^r Jousseume, 1916.
 Sans origine.
 Sans origine.

Collection en alcool

Mer Rouge, D^r Jousseume, 1894.

Cypraea madagascariensis Ginclin, 1791

Madagascar, D^r Jousseume, 1916.
 Madagascar, M. du Petit Thouars, expéd. de
 la *Vénus*.

Madagascar, M. Featherman, 1885.
 Madagascar.

Cypraea granulata Pease, 1862

Tahiti, M. L. Seurat, 1904.
 Niau, mission G. Ranson, 1952.
 Takume, mission G. Ranson, 1952.

Iles Tuamotu, coll. Vayssière.
 Oahu, Hawaii, D^r Burgess, 1962.
 Sans origine.

Cypraea hesitata Iredale, 1916

Australie, coll. Vayssière.
 Australie, D^r Jousseume, 1916.
 Australie (Two Fold Bay) N.S.W.

Australie.
 Tasmanie, D^r Jousseume, 1916.
 Sans origine, coll. Vayssière.

Cypraea howelli Iredale, 1931

Tasmanie, Bass Strait.

Cypraea teulerei Cazenavette, 1846

Australie, coll. Vayssière.

Cypraea friendi Gray, 1831

Australie, coll. Vayssière.
 Australie, D^r Jousseume, 1916.
 Australie, M. le Baron von Müller, 1894.

Australie.
 Moluques, M. Ballot, 1837.

Cypraea thersites Gaskoin, 1849

Australie, coll. Vayssière.
 Mers Australes, coll. Vayssière.
 Australie, M. Ballot, 1837.
 Australie, M. le baron von Müller, 1896.
 Australie, D^r Jousseume, 1916.

Australie, M. Cuming, 1836.
 Australie, M. Verreaux.
 Australie.
 Sans origine.

Cypraea decipiens Smith, 1880

- | | | |
|--|--|--|
| Australie orientale, coll. Vayssière. | | Australie (N. W.), M. Biard d'Aunet, 1900. |
| Australie (N. W.), D ^r Jousseauine, 1916. | | Australie. |

Cypraea mus Linné, 1758

- | | | |
|---|--|----------------------------------|
| Antilles, coll. Vayssière. | | Sans origine, coll. Vayssière. |
| Caracas, coll. Vayssière. | | Sans origine, coll. Risso, 1827. |
| Amérique, D ^r Jousseauine, 1916. | | Sans origine. |
| Océan Atlantique. | | |

Cypraea capensis Gray, 1828

- | | | |
|---|--|-------------------------|
| Cap de Bonne Espérance, coll. Vayssière. | | Le Cap, M. Marie, 1883. |
| Cap de Bonne Espérance, D ^r Jousseauine, 1921. | | Le Cap, M. Sallé, 1870. |

Cypraea algoensis Gray, 1825

- | | | |
|--|--|---|
| Cap de Bonne Espérance, coll. Vayssière. | | Baie d'Algoa, coll. Vayssière. |
| Cap de Bonne Espérance, M. Verreaux, 1842. | | Port Natal. |
| | | Sans origine, D ^r Jousseauine, 1916. |

Cypraea edentula Gray, 1825

- | | | |
|--------------------------|--|---|
| Le Cap, coll. Vayssière. | | Baie d'Algoa. |
| Le Cap. | | Sans origine, D ^r Jousseauine, 1916. |

Cypraea fuscoviridis Shaw, 1909

- | | | |
|--|--|---------|
| Cap de Bonne Espérance, coll. Vayssière. | | Le Cap. |
|--|--|---------|

Cypraea angustata Gmelin, 1791

- | | | |
|---|--|--------------------------------|
| Cap de Bonne Espérance, D ^r Jousseauine, 1916. | | Le Cap. |
| | | Sans origine, coll. Vayssière. |

Cypraea piperita Gray, 1825

- | | | |
|--|--|---|
| Australie, D ^r Jousseauine, 1916. | | Sans origine, D ^r Jousseauine, 1916. |
| Australie, coll. Vayssière. | | Sans origine. |
| Australie, Victoria, coll. Vayssière. | | |

Cypraea pulicaria Reeve, 1846

- | | | |
|--|--|------------------------------------|
| Australie, coll. Vayssière. | | Australie, M. Biard d'Aunet, 1900. |
| Australie, D ^r Jousseauine, 1916. | | |

Cypraea euclia Steadman et Cotton, 1946

- Australie (Ouest).

Cypraea declivis Sowerby, 1870

- | | | |
|--|--|--------------------------------------|
| Tasmanie, coll. Vayssière. | | Sans origine, coll. Vayssière, 1921. |
| Tasmanie, Hobart, coll. Vayssière, 1921. | | |

Cypraea veronis Cotton et Godfrey, 1932

- | | | |
|-----------------------------|--|-------------------|
| Australie, coll. Vayssière. | | Nouvelle-Zélande. |
| Australie. | | |

Cypraea reevei Sowerby, 1832

West Australia, coll. Vayssière.
West Australia, M. Biard d'Aumont, 1900.

Ile Gardou, Dr Jousseauine, 1916.
Sans origine.

Cypraea talpa Linné, 1758

Nouvelle-Calédonie, Dr Jousseauine, 1916.
Nouvelle-Calédonie, coll. Vayssière.
Nouvelle-Calédonie, M. Balansa, 1872.
Nouvelle-Calédonie, M. Marie, 1872.
Nouvelle-Calédonie, abbé Lambert.
Nouvelle-Calédonie, abbé Lambert, 1876.
Nouvelle-Calédonie.
Ile Nukutavake, coll. Vayssière.
Ile Nukutavake, M. L. Seurat, 1904.
Tahiti, Mission G. Ranson, 1952.
Kaukura, mission G. Ranson, 1952.
Apataki, mission G. Ranson, 1952.
Niau, mission G. Ranson, 1952.
Takume, mission G. Ranson, 1952.

Morea, mission G. Ranson, 1952.
Océan Pacifique, coll. Vayssière.
Mindanao, M. J. de Morgan, 1922.
Iles Fidji, M. Filhol, 1876.
Java.
Amboine, coll. Vayssière.
Zanzibar, M. Rousseau, 1841.
Zanzibar.
Madagascar.
Ile Mayotte, M. Pobéguin.
Nossi-Bé, M. Boivin, 1853.
Mer Rouge.
Sans origine.

Cypraea exusta Sowerby, 1832

Mer Rouge, coll. Vayssière.

Mer Rouge, coll. Vigot, 1873.

Cypraea isabella Linné, 1758

Nouvelle-Calédonie, coll. Vayssière.
Nouvelle-Calédonie, coll. Balansa, 1872.
Nouvelle-Calédonie, M. Marie, 1872.
Nouvelle-Calédonie, M. Deplanche Lambert.
Océanie, M. Dutailly, 1849.
Tuamotu, coll. Vayssière.
Iles Gambier, M. L. Seurat, 1904.
Vahitahi, M. L. Seurat, 1904.
Vahitahi, coll. Vayssière.
Marutca, coll. Vayssière.
Tahiti.
Morea.
Amanu.
Niau, mission G. Ranson, 1952.
Takume, mission G. Ranson, 1952.
Raïatea, Dr L'Hermier des Plantes, 1918.
Iles Tarowa, Gilbert, coll. Dr O. Finsch.
Nouvelles-Hébrides, coll. Vayssière.
Guam, M. Marche, 1888.
Iles Fidji, M. Filhol.
Iles Hawaï.
Fort Kamehameha, Oahu, Hawaï, Dr Burgess, 1962.
Japon, coll. Vayssière.
Ile de La Réunion, coll. Vayssière.
Amboine, coll. Vayssière.

Océan Indien, coll. Vayssière.
Madagascar, M. Daullé, 1857.
Madagascar, capitaine Modest, 1904.
Nossi-Bé, M. Boivin, 1853.
Iles Seychelles, M. Dufa, 1840.
Iles Seychelles, M. Rousseau, 1841.
Iles Seychelles, M. Rousseau, 1841.
Iles Seychelles, coll. Vayssière.
Iles Seychelles, M. Boivin, 1853.
Iles Seychelles, M. Fauvel, 1907.
Iles Seychelles.
Ile Mayotte, M. Pobéguin.
Ile Maurice, Dr Jousseauine, 1916.
Diego-Suarez, M. Rousseau, 1841.
Diego-Suarez.
Aldabra, M. Cherbonnier, 1954.
Mer Rouge, M. Botta.
Mer Rouge, M. Ballot, 1887.
Sans origine, Dr Jousseauine, 1916.
Sans origine, coll. Risso, 1827.
Sans origine, coll. Vayssière.
Sans origine, coll. Cailliot, 1892.
Sans origine, M. Largentière, 1887.
Sans origine, MM. Quoy et Gaimard, 1829.
Sans origine.
Sans origine.

Cypraea pulchra Gray, 1824

Mer Rouge, coll. Vayssière.
Mer Rouge.
Mascate, M. Leclancher.

Eilat, Mer Rouge, don du lieutenant-colonel David Bahral, 1962.
Sans origine, coll. Vayssière.

Cypraea lurida Linné, 1758

Nice, coll. Vayssière.
 Marseille, M. de Gréaux, 1873.
 Palerme, coll. Vayssière.
 Palerme, M. Caron.
 Napoli.
 Raguse, coll. Petit, 1873.
 Portomaurizio.
 La Calle, coll. Vayssière.
 Djorla, coll. Pallary, 1904.
 Oran, coll. Pallary, 1904.
 Oran, coll. Pallary.
 Méditerranée, coll. Vayssière.
 Golfe de Gabès, coll. Vayssière.
 Atlantique, coll. Vayssière.
 Rio Grande, M. Dupré.

Santiago, Cap Vert, M. de Cessac.
 Santiago, Cap Vert.
 Santiago, Cap Vert.
 Ile San Thomé, M. Fra.
 Cap-Vert (Archipel), coll. Vayssière.
 Gabon, M. Vincent, 1890.
 Sénégal, abbé Vathlet, 1889.
 Sainte-Hélène, Cap. Turton, 1892.
 Koseir, Mer Rouge, M. Lefèvre, 1827.
 Sans origine, coll. Vayssière.
 Sans origine, coll. Petit, 1873.
 Sans origine, M. Featherman, 1885.
 Sans origine, M. de la Seiglière, 1905.
 Sans origine.

Collection en alcool

Nice, coll. Vayssière.
 Nice-Villefranche, coll. Vayssière.
 Golfe de Marseille, coll. Vayssière.
 Oran, M. Pallary, 1904.

Bata, Congo, M. Pabéguin, 1890.
 Iles Canaries, M. Ripoché, 1882.
 Mer Rouge, Dr Jousseume, 1892.

Cypraea cinerea Guélin, 1791

Sans origine.

Collection en alcool

Guadeloupe, coll. Vayssière.

Cypraea testudinaria Linné, 1758

Nouvelle-Calédonie, Dr Jousseume, 1916.
 Nouvelle-Calédonie, M. Balansa, 1872.
 Nouvelle-Calédonie, M. Marie, 1871.
 Nouvelle-Calédonie.
 Philippines, M. J. de Morgan, 1922.
 Iles Mariannes, M. Marche, 1888.
 Okinawa, coll. Vayssière.
 Ile Purdy, Nouvelle-Guinée, coll. Vayssière.
 Iles Fidji, M. Filhol, 1876.

Java, M. Meder, 1842.
 Ceylan.
 Indes.
 Aldabra, M. Cherbonnier, 1954.
 Sans origine, coll. Vayssière.
 Sans origine, coll. Cailliot.
 Sans origine, coll. Risso, 1827.
 Sans origine.

Cypraea argus Linné, 1758

Nouvelle-Calédonie, M. Balansa, 1872.
 Nouvelle-Calédonie, abbé Lambert, 1876.
 Nouvelle-Calédonie, Dr Jousseume, 1916.
 Nouvelle-Calédonie, M. Marie, 1872.
 Nouvelle-Calédonie, M. Featherman, 1885.
 Nouvelle-Calédonie, coll. Vayssière.
 Océan Pacifique, coll. Vayssière.
 Nouvelles Hébrides, M. Bouge, 1910.
 Philippines, coll. de Morgan, 1922.
 Iles Mariannes, M. Marche, 1888.
 Côtes de l'Annam, coll. Vayssière.

Océanie, MM. Houbrou et Jacquinet, 1841.
 Madagascar, M. Lorois.
 Madagascar, M. Bona Christave, 1843.
 Diego-Suarez, M. Rousseau, 1841.
 Iles Seychelles, M. Rousseau, 1841.
 Iles Seychelles.
 Océan Indien, coll. Vayssière.
 Sans origine, coll. Vayssière.
 Sans origine.
 Sans origine.

Cypraea zebra Linné, 1758

Panama, coll. Vayssière.
Panama.
Panama.
Bahia, M. Neurand, 1887.
Mazatlan.
Floride.
Golfe de Californie.
Antilles, coll. Denis.
Antilles, Dr Jousseume.

Antilles.
Indes occidentales, coll. Vayssière.
Indes occidentales.
Guadeloupe.
Sénégal.
Gorée.
Sans origine, M. Purnain, 1887.
Sans origine.
Sans origine.

Cypraea cervus Linné, 1771

Negritos (Océan Pacifique), M. Portes, 1860.
Antilles, Dr Jousseume, 1916.
Antilles.
Panama, coll. Ballot, 1887.
Panama, coll. Vayssière.
Panama.
Panama.
Santafé de Bogota, M. Lévy, 1851.
Costa Rica, M. R. de Lafun, 1883.

Mazatlan.
Mazatlan.
Basse Californie, M. Diguët, 1904.
Floride.
Mers Australes ?, coll. Vayssière.
Sans origine, Dr Jousseume, 1916.
Sans origine, coll. Vayssière.
Sans origine.

Cypraea errones Linné, 1758

Nouvelle-Calédonie, coll. Vayssière.
Nouvelle-Calédonie, Dr Jousseume, 1916.
Nouvelle-Calédonie, M. Balansa, 1872.
Nouvelle-Calédonie, abbé Lambert, 1876.
Nouvelle-Calédonie, abbé Lambert, 1876.
Nouvelle-Calédonie, M. Catala, 1952.
Nouvelle-Calédonie, M. Penel, 1903.
Nouvelle-Calédonie, M^{me} Pruvot, 1933.
Nouvelle-Calédonie, M. Leblanc, 1879.
Nouvelle-Calédonie, M. Duplat, 1921.
Nouvelle-Calédonie.
Nukutavake, coll. Vayssière.
Iles Fidji, M. Filhol, 1876.
Iles Sandwich, M. Ballieu, 1875.
Nouvelles Hébrides, coll. Vayssière.
Australie.
Sydney, M. Dutailly, 1849.
Port Jackson, coll. Vayssière.
Lord Howe, coll. Vayssière.

Indes orientales, coll. Vayssière.
Iles du Golfe de Siam, M. Pavie, 1885.
Iles du Golfe de Siam, M. Pavie, 1885.
Cochinchine, M. Germain, 1881.
Tonkin, M. Weiss, 1901.
Philippines, M. Baer, 1900.
Philippines, M. Marche, 1882.
Manille, M. Godefroy, 1834.
Port Dorey, M. Raffray.
Maulagascar, coll. Cloué, 1850.
Zanzibar, M. Rousseau, 1841.
Ile-de-France, M. Reynaud, 1829.
Sans origine, coll. Cailliot, 1882.
Sans origine, M. Ballot, 1887.
Sans origine, M. de la Seiglière, 1905.
Sans origine, Dr Jousseume, 1916.
Sans origine, coll. Vayssière.
Sans origine.
Sans origine.

Collection en alcool

Nouvelle-Calédonie, coll. Vayssière.
Indochine, coll. Vayssière.
Indochine, M. Boutan.
Tonkin, M. Lichtenfelder, 1897.

Poulo Condor, M. Krempf, 1909.
Ile Soulou, MM. Montano et Rey, 1880.
Sans origine, MM. Quoy et Gaimard, 1829.

Cypraea cylindrica Born, 1778

Nouvelle-Calédonie, M. Marie, 1871.
Nouvelle-Calédonie, M. Balansa, 1872.
Nouvelle-Calédonie, abbé Lambert.
Nouvelle-Calédonie, coll. Vayssière.
Nouvelle-Calédonie, M. Penel, 1905.
Philippines, coll. Vayssière.
Philippines, M. Marche, 1882.

Poulo Condor, Dr Jousseume, 1916.
Australie.
Ceylan, Dr Jousseume, 1916.
Sans origine, Dr Jousseume, 1916.
Sans origine, coll. Vayssière.
Sans origine.

Collection en alcool

Nouvelle-Guinée, M. Laglaize, 1895.

Cypraea chinensis Gmelin, 1791

Nouvelle-Calédonie, coll. Vayssière.

Philippines.

Philippines.

Caroline.

Mer Rouge, M. Ballot, 1887.

Mer Rouge, coll. Cloué, 1850.

Océan Indien, coll. Vayssière.

Océan Indien.

Amboune, Dr Jousseau, 1916.

Ile Maurice, M. Carié, 1911.

Madagascar, coll. Vayssière.

Nossi-Bé, M. Boivin, 1853.

Zanzibar, M. Boivin, 1853.

Sans origine, Dr Jousseau, 1916.

Sans origine, M. Pornain, 1891.

Sans origine, coll. Cloué, 1850.

Sans origine.

Collection en alcool

Sans origine, MM. Quoy et Gaimard, 1829.

Cypraea caurica Linné, 1758

Nouvelle-Calédonie, coll. Vayssière.

Nouvelle-Calédonie, M. Balansa, 1872.

Nouvelle-Calédonie, M. Marie, 1872.

Nouvelle-Calédonie, M. Marie.

Nouvelle-Calédonie, M. Deshayes, 1874.

Nouvelle-Calédonie, M. Cateln, 1952.

Nouvelle-Calédonie.

Nouvelle-Calédonie.

Tahiti, coll. Vayssière.

Iles Wallis, coll. Vayssière.

Iles Sandwich, M. Ballieu, 1875.

Philippines.

Ile des Navigateurs, coll. Dutailly, 1849.

Amirantes, M. Lantz.

Baie des Requins, M. de Castelneau, 1877.

Tasmanie, M. de Castelneau, 1877.

Golfe de Siam, M. Pavie, 1885.

Chine.

Poulo Condor, M. Cailliet, 1892.

Pondichéry, M. Leprince.

Mer Rouge (côte de Djibouti), coll. Vayssière.

Mer Rouge, M. Botta, 1839.

Djibouti, Mission Ch. Gravier, 1904.

Djibouti, coll. Vayssière.

Mer Rouge, M. Maïndron, 1893.

Mer Rouge, M. Le Comte de Paris, 1847.

Koswir, Mer Rouge.

Océan Indien, coll. Vayssière.

Madagascar, M. Boivin, 1853.

Madagascar, coll. Vayssière.

Madagascar, Dr Jousseau, 1916.

Madagascar, M. Danllé, 1857.

Madagascar, M. le capitaine Maïdest, 1894.

Madagascar, M. Larrey, 1874.

Iles Seychelles, M. Boivin, 1853.

Iles Seychelles, M. Boivin, 1853.

Iles Seychelles, M. Rousseau, 1841.

Iles Seychelles, M. Rousseau, 1841.

Iles Seychelles, Zanzibar, Nossi-Bé,

M. Boivin, 1853.

Zanzibar, M. Rousseau, 1841.

Nossi-Bé, M. Boivin, 1853.

Sans origine, coll. Rissu, 1827.

Sans origine, Dr Jousseau, 1916.

Sans origine, coll. Vayssière.

Sans origine, M. Rousseau, 1841.

Sans origine.

Sans origine.

Collection en alcool

Mer Rouge, Dr Jousseau, 1894.

Perim, Dr Jousseau, 1894.

Djibouti, M. Benhoure, 1901.

Djibouti, M. Ch. Gravier, 1904.

Djibouti, coll. Vayssière.

Cypraea teres Gmelin, 1791

Nouvelle-Calédonie, alabé Lambert.

Iles Tuamotu, coll. Vayssière.

Tahiti, coll. Vayssière.

Niau, Mission G. Ranson, 1952.

Makua, Oahu, Hawaï, Dr Burgess, 1962.

Fort Kamohameha, Oahu, Hawaï,

Dr Burgess, 1962.

Hawaï, M. Ballieu, 1877.

Java, M. L. de Priestre, 1936.

Mahé, coll. Vayssière.

Poulo Condor, Dr Jousseau, 1916.

Océan Indien, coll. Vayssière.

Diego Suarez, M. Rousseau, 1841.

Madagascar, M. Boivin, 1853.

Ile Maurice, M. Carié, 1911.

Iles Seychelles, coll. Vayssière.

Nossi-Bé, Madagascar, M. Boivin, 1853.

Sans origine, coll. Vayssière.

Sans origine.

Sans origine.

Cypraea goodalli Sowerby, 1832

- | | |
|--|---|
| Îles de la Société, M. Vayssière, 1905.
Île Marutea du Sud, coll. Vayssière.
Vahitahi, M. L. Seurat, 1904. | Île Lord Howe, coll. Vayssière.
Sans origine, Dr Jousseau, 1916. |
|--|---|

Cypraea rushkighana Melvill, 1838

- | | |
|----------------------------------|---|
| Îles Hawaii, M. Vayssière, 1921. | Îles Hawaii, Paumotu, Oahu, Dr Burgess, 1962. |
|----------------------------------|---|

Cypraea interrupta Gray, 1824

- | | |
|---|--|
| Nouvelle-Calédonie, coll. Vayssière.
Nouvelle-Calédonie, coll. Balansa, 1872.
Nouvelle-Calédonie, abbé Lambert.
Nouvelle-Calédonie, Dr Jousseau, 1916.
Nouvelle-Calédonie, M. Marie, 1872.
Nouvelle-Calédonie.
Îles Fidji, coll. Vayssière. | Java, M. L. de Priester, 1936.
Philippines, M. Marche, 1882.
Philippines, coll. Vayssière.
Ceylan, Dr Jousseau, 1916.
Australie.
Sans origine.
Sans origine. |
|---|--|

Cypraea quadrimaculata Gray, 1824

- | | |
|--|--|
| Pôulo Condor, Dr Jousseau, 1916.
Bornéo, M. Rousseau, 1840.
Indes Orientales, coll. Vayssière. | Sans origine, M. Cailliot, 1892.
Sans origine, M. Goulier, 1862.
Sans origine. |
|--|--|

Cypraea coxeni Cox, 1873

- | | |
|--------------------------------|---|
| Îles Salomon, coll. Vayssière. | Guadalcanal Island, M. G. C. Smith, 1957. |
|--------------------------------|---|

Cypraea stolidia Linné, 1758

- | | |
|--|--|
| Nouvelle-Calédonie, coll. Vayssière.
Nouvelle-Calédonie, M. Marie, 1872.
Nouvelle-Calédonie.
Philippines.
Île Ajajima (Japon du Sud), coll. Vayssière.
Océan Indien (Ceylan), coll. Vayssière.
Ceylan, Dr Jousseau, 1916.
Pôulo Condor. | Île Maurice, M. Carié, 1911.
Île Maurice, Dr Jousseau, 1916.
Île Maurice, Réunion, coll. Vayssière.
Sans origine, M. Sallé, 1870.
Sans origine, coll. Ballot, 1887.
Sans origine, coll. Vayssière.
Sans origine, Dr Jousseau, 1916.
Sans origine. |
|--|--|

Cypraea erythracensis Sowerby, 1837

- | | |
|--|-----------------------------|
| Mer Rouge, coll. Vayssière.
Mer Rouge, Dr Jousseau, 1916. | Missawa, Dr Jousseau, 1892. |
|--|-----------------------------|

Collection en alcool

- Djibouti, « Pola Exped. », coll. Vayssière.

Cypraea onyx Linné, 1758

- | | |
|---|---|
| Tahiti, coll. Vayssière.
Californie, coll. Vayssière.
Tabaco Bay.
Philippines, Dr Jousseau, 1916.
Philippines.
Japon, M. Meder, 1842.
Mindanao, M. J. de Morgan, 1922.
Ceylan.
Océan Indien, coll. Vayssière.
Archipel des Comores, M. Pobéguin. | Zanzibar, M. Boivin, 1853.
Zanzibar, M. Boivin, 1853.
Zanzibar, M. Ballot, 1887.
Zanzibar, M. Rousseau, 1841.
Zanzibar.
Sans origine, Dr Jousseau, 1916.
Sans origine, coll. Vayssière.
Sans origine, coll. Cailliot, 1892.
Sans origine. |
|---|---|

Collection en alcool

Sans origine, coll. Vayssière.

Cypraea plumestina Linné, 1767

Nouvelle-Calédonie, coll. Vayssière.	Port Jackson, coll. Vayssière.
Nouvelle-Calédonie, abbé Lambert, 1876.	Ceylan, D ^r Jousseau, 1916.
Nouvelle-Calédonie, M. Leblanc, 1879.	Madagascar, D ^r Jousseau, 1916.
Nouvelle-Calédonie, M. Germain, 1875.	Madagascar, M. Murand, 1844.
Nouvelle-Calédonie, M. Marie, 1872.	Madagascar, M. Boivin, 1853.
Nouvelle-Calédonie, D ^r Jousseau, 1916.	Ile Maurice, M. Carié, 1911.
Nouvelle-Calédonie, coll. Cailliot, 1892.	Iles Seychelles, M. Boivin, 1853.
Nouvelle-Calédonie.	Iles Seychelles, coll. Vayssière.
Nouvelle-Calédonie (?).	Zanzibar, M. Rousseau, 1841.
Tahiti, coll. Vayssière.	Sans origine, coll. Risso, 1827.
Philippines, M. Marche, 1882.	Sans origine.
Japon, coll. Vayssière.	

Cypraea saulae Gaskoin, 1843

Australie, coll. Vayssière.	Philippines, D ^r Jousseau, 1916.
-----------------------------	---

Cypraea contaminata Sowerby, 1832

Philippines, coll. Vayssière.	Sans origine, D ^r Jousseau, 1916.
-------------------------------	--

Cypraea lutea Gronovius, 1781

Nouvelle-Calédonie, coll. Vayssière.	Philippines, D ^r Jousseau, 1916.
Nouvelle-Calédonie (Ile Lifou), coll. Vayssière.	Poulo Condor, D ^r Jousseau, 1916.
Nouvelle-Calédonie, D ^r Jousseau, 1916.	Sans origine, coll. Vayssière.
Nouvelle-Calédonie, abbé Lambert.	Sans origine.

Cypraea ziczac Linné, 1758

Nouvelle-Calédonie, M. Pénel, 1905.	Mozambique, coll. Cloué, 1850.
Iles Sandwich, M. Ballieu, 1877.	Ile Maurice, M. Carié, 1911.
Philippines, M. Marche, 1882.	Sans origine, coll. Risso, 1827.
Ceylan.	Sans origine, D ^r Jousseau, 1916.
Mozambique, coll. Vayssière.	Sans origine.

Cypraea undata Lamarek, 1810

Iles Seychelles, M. Fanvel, 1907.	Zanzibar, M. Rousseau, 1841.
Ile Maurice, M. Carié, 1911.	Sans origine, coll. Risso, 1827.
Ile Maurice.	Sans origine, M. Largentière, 1887.
Ile de France.	Sans origine, D ^r Jousseau, 1916.
Madagascar.	Sans origine.

Cypraea pyriformis Gray, 1825

Australie, coll. Denis.	Ceylan, coll. Vayssière.
Australie, D ^r Jousseau, 1916.	

Cypraea walkeri Sowerby, 1832

Nouvelle-Calédonie, coll. Vayssière.	Siasi, Sulu Sea.
In des Pins, Nouvelle-Calédonie, coll. Vayssière.	Philippines, coll. Vayssière.
Indochine, M. Marche-Marchad, 1952.	Philippines, D ^r Jousseau, 1916.
Poulo Condor, D ^r Jousseau, 1916.	Sans origine, D ^r Jousseau, 1916.

Cypraea xanthon Sowerby, 1832

Moreton Bay, Queensland, coll. Vayssière. | Queensland, Dr Jousseauine, 1916.

Cypraea vredenburgi Schilder, 1927

Java, M. L. de Priester, 1932 et 1936. | Wynkoopbaai, S. W. Java.

Cypraea pallida Gray, 1824

Golfe Persique, coll. Vayssière. | Bombay, Dr Jousseauine, 1916.

Collection en alcool

Cochinchine, M. le capitaine Mourst, 1908.

Cypraea pulchella Swainson, 1823

Côtes de Chine, coll. Vayssière.

Cypraea hungerfordi Sowerby, 1833

Japon, Dr Jousseauine, 1921.

Cypraea subviridis Reeve, 1835

Nouvelle-Calédonie, coll. Vayssière.

Nouvelle-Calédonie, Dr Jousseauine, 1916.

Nouvelle-Calédonie, M. Balansa, 1872.

Nouvelle-Calédonie, M. Marie, 1872.

Iles Salomon, coll. Vayssière.

Australie, coll. Vayssière.

Australie, Dr Jousseauine.

Australie.

Sans origine, Dr Jousseauine, 1916.

Sans origine, coll. Vayssière.

Sans origine.

Sans origine.

Cypraea spaldicea Swainson, 1823

Californie, coll. Vayssière.

Californie, coll. Vayssière.

Californie du Sud, coll. Vayssière.

Californie (sépultures), M. de Cessac.

Santa Barbara (Californie), M. de Cessac.

San Diego, Major Chapman, 1952.

Sans origine, Dr Jousseauine, 1916.

Cypraea cribraria Linné, 1758

Nouvelle-Calédonie, coll. Vayssière.

Nouvelle-Calédonie, abbé Lambert, 1876.

Nouvelle-Calédonie, Dr Jousseauine, 1916.

Nouvelle-Calédonie, M. Leblanc, 1879.

Nouvelle-Calédonie, coll. Denis, 1945.

Nouvelle-Calédonie, M. Balansa, 1872.

Nouvelle-Calédonie, M. Catala, 1952.

Nouvelle-Calédonie.

Iles Tuamotu, Coll. Vayssière.

Tahiti, coll. Vayssière.

Australie.

Philippines, M. Marche, 1882.

Philippines.

Poulo Condor, Dr Jousseauine, 1916.

Mer Rouge, coll. Ballot, 1887.

Océan Indien, coll. Vayssière.

Ile Maurice, M. Carié, 1911.

Iles Seychelles, M. Rousseau, 1841.

Iles Seychelles.

Ile Mayotte, M. Lerat, 1912.

Aldabra, M. Cherbonnier, 1954.

Sans origine, Dr Jousseauine, 1916.

Sans origine.

Sans origine.

Cypraea cribellum Gaskoin, 1849

Sans origine.

Ile Maurice, coll. Vayssière.

Ile Maurice, M. Carié, 1911.

Cypraea esontropia Duclou, 1833

Philippines, Dr Jousseauine, 1916.

Philippines, coll. Vayssière.

Ile Maurice, M. Carié, 1911.

Ile Maurice, Dr Jousseauine, 1916.

Ile Maurice, coll. Vayssière.

Sans origine, M. Largentière, 1887.

Cypraea gaskoini Reeve, 1846

Keau, Oahu, Hawaii, D ^r Burgess, 1962.	Sans origine, D ^r Jousseume, 1916.
Upolu, coll. Vayssière.	

Cypraea cumingi Sowerby, 1832

Tahiti, M. Vayssière, 1905.	Iles de la Société, coll. Vayssière.
Toomotu, coll. Vayssière.	Iles de la Société, D ^r Jousseume, 1916.
Niau, Mission G. Ranson, 1952.	

Cypraea zonaria Gmelin, 1791

Côte occidentale d'Afrique, coll. Vayssière.	Gambie.
Côte d'Afrique.	Loango, coll. Vayssière.
Gambie, coll. Vayssière.	Sans origine.
Gambie, D ^r Jousseume, 1916.	

Cypraea gambiensis Shaw, 1909

Gambie, coll. Vayssière.	Sans origine, D ^r Jousseume, 1916.
Gambie, coll. Vayssière, 1905.	

Cypraea picta Gray, 1824

Bata, Congo, M. Pothéguin, 1891.	Gambie, coll. Vayssière.
Cap Vert, coll. Vayssière.	Cap Saint-Vincent, M. de Cessac.
Cap Vert, D ^r Jousseume, 1916.	

Cypraea anwtiae Dall, 1909

Golfe de Californie, M. L. Diguët, 1904.	Californie.
Golfe de Californie, coll. Vayssière.	Golfe de Californie, Ile Coronados.
Californie, M. Newcomb, 1861.	Sans origine, D ^r Jousseume, 1916.
Californie (côte occidentale du Mexique).	Sans origine.

Cypraea sanguinolenta Gmelin, 1791

Dakar, coll. Vayssière.	Gambie.
Gambie, coll. Vayssière.	Sénégal.
Gambie, D ^r Jousseume, 1916.	

Cypraea petitiana Crosse, 1872

Cap Vert.	Sénégal, coll. Vayssière.
-----------	---------------------------

Cypraea pyrum Gmelin, 1791

Méditerranée, coll. Deshayes, 1872.	Djerba, coll. Vayssière.
Méditerranée, coll. Vayssière.	Djerba.
Méditerranée.	Iles du Cap Vert.
Méditerranée occidentale, coll. Vayssière.	Adriatique.
Côtes de Provence, coll. Vayssière.	Sans origine, coll. Vayssière.
Palerme.	Sans origine, coll. Petit, 1873.
Neapoli.	Sans origine, coll. Risso, 1827.
Mers-El-Kébir, coll. Vayssière.	Sans origine.
Golfe de Gabès, coll. Vayssière.	Sans origine.

Collection en alcool

Monaco, coll. Vayssière.	Oran, M. Pallary, 1917.
Golfe de Marseille, coll. Vayssière.	Oran, coll. Vayssière.
Golfe de Gabès, M. L. Seurat.	Tunisie.
Oran, M. Pallary, 1901.	

Cypraea achatidea Sowerby, 1837

- | | |
|---|---|
| Oran, M. Pallary, 1905. | Sicile et Algérie, coll. Vayssière. |
| Oran, M. Couturier, 1904. | Côte du Maroc, coll. Vayssière. |
| Oran, coll. Vayssière. | Maroc, M. Pallary, 1899. |
| Oran. | Méditerranée, M. de la Seiglière, 1905. |
| Algérie, D ^r Jousseau, 1916. | Sans origine, coll. Vayssière. |
| Algérie, M. J. de Morgan, 1922. | Sans origine. |
| Algérie, coll. Vayssière. | |

Collection en alcool

- Oran, M. Pallary, 1901.

Cypraea irrorata Gray, 1828

- | | |
|-------------------------------------|---|
| Nouvelle-Calédonie, M. Marie, 1872. | Niau. |
| Marutea, M. L. Seurat, 1905. | Aratika. |
| Iles Gambier, M. L. Seurat, 1904. | Iles Samoa, coll. Vayssière. |
| Marutea, coll. Vayssière. | Ile Elizabeth, coll. Vayssière. |
| Vahitahi, Tuamotu, coll. Vayssière. | Ile Elizabeth, D ^r Jousseau, 1916. |
| Takume. | Sans origine. |
| Hao. | |

Cypraea becki Gaskoin, 1836

- | | |
|---------------------------------------|-------------------------|
| Mer Rouge, coll. Vayssière. | Port Dorey, M. Raffray. |
| Chine, D ^r Jousseau, 1916. | |

Cypraea dilwyni Schilder, 1932

- | | |
|--|---|
| Tahiti, D ^r Jousseau, 1916. | Hao (Tuamotu), coll. Vayssière. |
| Iles Gambier, M. L. Seurat, 1904. | Iles de la Société, M. Vayssière, 1905. |

Cypraea macandrewi Sowerby, 1870

- | | |
|--|---|
| Eilat, Mer Rouge, lieutenant-colonel Bahral, 1962. | Mer Rouge, coll. Vayssière. |
| | Mer Rouge, golfe d'Akaba, D ^r Burgess, 1962. |

Cypraea microdon Gray, 1828

- | | |
|-------------------------------|---|
| Ile Maurice, M. Carié, 1911. | Ile Maurice, D ^r Jousseau, 1916. |
| Ile Maurice, coll. Vayssière. | Sans origine, coll. Vayssière. |

Cypraea fimbriata Gmelin, 1791

- | | |
|--|--------------------------------------|
| Nouvelle-Calédonie, D ^r Jousseau, 1916. | Ile Huah, coll. Vayssière. |
| Nouvelle-Calédonie, abbé Lambert. | Philippines, M. Marche, 1882. |
| Iles Tuamotu, coll. Vayssière. | Moluques. |
| Océan Pacifique. | Aldabra, M. Cherbonnier, 1954. |
| Ile Lifou (Nouvelle-Calédonie), coll. Vayssière. | Mahé et Seychelles, coll. Vayssière. |
| Tahiti. | Seychelles, coll. Vayssière. |
| Fort Kamehameha, Oahu, Hawaii, D ^r Burgess, 1962. | Ile Maurice, M. Carié, 1911. |
| Pupukea, Oahu, Hawaii, D ^r Burgess, 1962. | Sans origine, coll. Vayssière. |
| | Sans origine, M. Deharme, 1925. |
| | Sans origine. |

Collection en alcool

- | | |
|--|---------------------------------------|
| Ile Musha, Mer Rouge, Mission Ch. Gravier, 1904. | Jidda, Mer Rouge « Pola Expedition ». |
|--|---------------------------------------|

Cypraea macula Angas, 1867

He Awa, Japon, coll. Vayssière.
 Tanabé Kii, Japon, coll. Vayssière.
 Japon, coll. Vayssière.
 Philippines, M. Baer, 1900.
 Australie, coll. Vayssière.
 Sydney, M. Dutailly, 1849.
 Océan Indien, D^r Jousseau, 1916.
 Océan Indien.

Djihouti, coll. Vayssière.
 Djibouti, Mission Ch. Gravier, 1904.
 Golfe de Suez, M. R. Ph. Dollfus, 1928.
 Mer Rouge, coll. Vayssière.
 Sans origine, coll. Vayssière.
 Sans origine, D^r Jousseau, 1916.
 Sans origine.

Collection en alcool

Mer Rouge, D^r Jousseau, 1893.

Mer Rouge, D^r Jousseau, 1894.

Cypraea gracilis Gaskoin, 1848

Poulo Condor, D^r Jousseau, 1916.

Cypraea asellus Linné, 1758

Nouvelle-Calédonie, coll. Vayssière.
 Nouvelle-Calédonie, M. Marin, 1871.
 Nouvelle-Calédonie, abbé Lambert, 1876.
 Nouvelle-Calédonie.
 Japon, coll. Vayssière.
 Japon, M. Delort.
 Philippines, M. Marche, 1882.
 Philippines, M. Marche, 1882.
 Iles Moluques.
 Indes orientales, M. J. de Morgan, 1922.
 Iles Célèbes, coll. Vayssière.
 He Lord Howe, coll. Vayssière.
 Amboine, coll. Vayssière.

Océan Indien.
 Poulo Condor, coll. Vayssière.
 Poulo Condor, M. Cailliot, 1892.
 Port Dorey, M. Raffray.
 Iles Seychelles, M. Fauvel, 1907.
 Iles Seychelles.
 Mer Rouge, M. Lefevre, 1837.
 Mer Rouge.
 Sans origine, D^r Jousseau, 1916.
 Sans origine, M. de la Seignière, 1904.
 Sans origine, M. Featherman, 1885.
 Sans origine.

Cypraea punctata Linné, 1758

Nouvelle-Calédonie, abbé Lambert, 1876.
 Tahiti, coll. Vayssière.
 Tahiti.
 Samoa, D^r Jousseau, 1916.
 Philippines, coll. Vayssière.
 Philippines, D^r Jousseau, 1916.
 Philippines, coll. Cloué, 1850.
 Philippines, M. Marche, 1882.
 Philippines.
 Chine, D^r Jousseau, 1916.

Poulo Condor, D^r Jousseau, 1916.
 He Maurice, M. Carié.
 He Bourbon.
 Iles Seychelles, M. Boivin, 1853.
 Iles Seychelles (Mahé), coll. Vayssière.
 Madagascar, M. Dutailly, 1849.
 Madagascar, M. Morand, 1844.
 Zanzibar, M. Ronseau, 1841.
 Sans origine, D^r Jousseau, 1916.
 Sans origine.

Collection en alcool

Tuléar, Madagascar, M. Grandilier, 1899.

Cypraea ursellus Gmelin, 1791

Nouvelle-Calédonie, abbé Lambert.
 Nouvelle-Calédonie, coll. Vayssière.
 Nouvelle-Calédonie, M^{me} Pruvot, 1933.
 Iles Tuamotu, coll. Vayssière.
 Philippines, M. Marche, 1882.
 Japon, coll. Vayssière.

He Maurice, M. Carié, 1911.
 Océan Indien.
 Sans origine, D^r Jousseau, 1916.
 Sans origine, coll. Vayssière.
 Sans origine.
 Sans origine.

Cypraea oweni Sowerby, 1837

Ile Maurice, coll. Vayssière.	Sans origine, coll. Vayssière. Sans origine.
Ile Bourbon, Dr Jousseau, 1916.	
Saint-Pierre de La Réunion, M. Endel.	

Cypraea hirundo Liané, 1758

Nouvelle-Calédonie, coll. Vayssière.	Ile Maurice, M. Carié, 1911. Ile Maurice, Dr Jousseau, 1916. Ile Maurice, M. le Dr Robillard. Madagascar, coll. Vayssière. Zanzibar. Iles Seychelles. Mer Rouge, M. Lefebvre, 1847. Sans origine, coll. Risso, 1827. Sans origine.
Nouvelle-Calédonie, M. Marie, 1872.	
Nouvelle-Calédonie, abbé Lambert.	
Ile Nou, coll. Vayssière.	
Ile O'Sima, Japon, M. Delort, 1896.	
Philippines, M. Marche, 1882.	
Philippines.	
Iles Maldives, coll. Vayssière.	
Océan Indien, coll. Vayssière.	

Collection en alcool

Nouméa, Nouvelle-Calédonie, M. Rebec, 1926.

Cypraea neglecta Sowerby, 1837

Nouvelle-Calédonie, M. Marie, 1872.	Madagascar, M. Cloué, 1850. Madagascar. Seychelles, coll. Vayssière. Ile Maurice, coll. Vayssière. Sans origine, coll. Vayssière. Sans origine. Sans origine.
Nouvelle-Calédonie, Dr Jousseau, 1916.	
Nouvelle-Calédonie, M. Balansa, 1872.	
Australie, Dr Jousseau, 1916.	
Australie.	
Philippines, coll. Vayssière.	
Poulo Condor, Dr Jousseau, 1916.	

Cypraea coffea Sowerby, 1870

Nouvelle-Calédonie (île Lifou), coll. Vayssière.	Philippines, M. Marche, 1882. Sans origine, Dr Jousseau, 1916.
Nouvelle-Calédonie, abbé Lambert, 1876.	

Cypraea felina Guelin, 1791

Océan Indien, Dr Jousseau, 1916.	Diego Suarez, M. Rousseau, 1841. Sans origine, M. Largentière, 1887. Sans origine.
Océan Indien, coll. Vayssière.	
Madagascar, M. Goulier, 1862.	
Madagascar, M. Cloué, 1850.	

Collection en alcool

Delagoa Bay (Le Cap), M. Gilchrist, 1922.	Ile de La Réunion, M. Carié, 1910.
Tuléar, M. Grandidier, 1899.	

Cypraea fabula Kiener, 1843

Mozambique, Dr Jousseau, 1916.	Aden, coll. Vayssière. Mer Rouge, coll. Vayssière. Sans origine.
Mascate, M. Maindron, 1897.	
Mascate, Arabie, M. Loclancher, 1844.	

Collection en alcool

Tuléar, Madagascar, M. Gray, 1905.
Prin, Dr Jousseau, 1891.

Mer Rouge (Obock), coll. Vayssière.

Cypraea lentiginosa Gray, 1825

Bonhay, Dr Jousseau, 1916.
Golfe Persique, coll. Vayssière.

Golfe de Surz, Mission R. Ph. Dollfus, 1928.

Cypraea mauritiana Linné, 1758

Nouvelle-Calédonie, M. Germain, 1875.
Nouvelle-Calédonie, abbé Lambert, 1876.
Nouvelle-Calédonie, M. Marie, 1871.
Nouvelle-Calédonie, M. Balansa, 1872.
Nouvelle-Calédonie, M. Balansa, 1872.
Nouvelle-Calédonie, coll. Vayssière.
Nouvelle-Calédonie, M. Ballot, 1887.
Nouvelle-Calédonie, M. Penel, 1903.
Nouvelle-Calédonie, M^{me} Pruvot, 1933.
Nouvelle-Calédonie, M. Catala, 1952.
Nouvelle-Calédonie.
Nouvelle-Calédonie.
Ile Mangareva, coll. Vayssière.
Ile Vahitahi, coll. Vayssière.
Ile Fangatan, coll. Vayssière.
Hikuera, Mission G. Ranson, 1952.
Tahiti, Mission G. Ranson, 1952.
Nia, Mission G. Ranson, 1952.
Takume, Mission G. Ranson, 1952.

Kankura, Mission G. Ranson, 1952.
Bara Bora.
Apataki.
Ile de Guam, M. Marche, 1838.
Ile de Guam.
Iles Fidji, M. Filhol, 1876.
Iles Wallis, coll. Vayssière.
Burneo.
Philippines, M. Marche, 1882.
Saïgan, M. Vathelet, 1891.
Ceylan.
Ile Maurice, coll. Vayssière.
Ile Maurice, Dr Jousseau, 1916.
Ile Maurice, M. Carié, 1914.
Archipel des Comores, M. Pobéguin.
Sans origine, coll. Vayssière.
Sans origine, coll. Risso, 1827.
Sans origine.

Collection en alcool

Iles Sandwich, M. Ballieu, 1877.
Iles Sandwich, M. Ballieu, 1876.

Sans origine, coll. Vayssière.

Cypraea stercoraria Linné, 1758

Afrique, coll. Denis.
Afrique occidentale, coll. Vayssière.
Afrique occidentale.
Côte occidentale d'Afrique.
Sénégal, M. Fauvel, 1907.
Sénégal, Dr Jousseau, 1916.
Sénégal, coll. Dutailly, 1849.
Sénégal.
Dakar, coll. Vayssière.
Dakar.
Gorée.
Gambie.
Cap Vert.
Rufisque.

Loango (Congo), coll. Vayssière.
Côtes du Congo, coll. Vayssière.
Bata, Congo, M. Pobéguin.
Arguin.
Grandes Comores, M. Pobéguin.
Loango, M. Baudon.
Golfe de Guinée.
Sans origine, coll. Vayssière.
Sans origine, coll. Cailliot, 1892.
Sans origine, coll. Risso, 1827.
Sans origine, coll. Ballot, 1887.
Sans origine, Dr Jousseau, 1916.
Sans origine.

Collection en alcool

Bata, Congo, M. Pobéguin, 1891.

Cypraea arabica Linné, 1758

- Nouvelle-Calédonie, M. Marie, 1872.
 Nouvelle-Calédonie, M. Marie.
 Nouvelle-Calédonie, Dr Jousseau, 1916.
 Nouvelle-Calédonie, coll. Vayssière.
 Nouvelle-Calédonie, M. Penel, 1905.
 Nouvelle-Calédonie, M^{me} Privat, 1933.
 Nouvelle-Calédonie, M. Germain, 1875.
 Nouvelle-Calédonie, M. Balansa, 1872.
 Nouvelle-Calédonie, M. Catala.
 Nouvelle-Calédonie.
 Nouvelle-Calédonie.
 Océan Pacifique, coll. Vayssière.
 Océan Pacifique, M. Ballot, 1887.
 Océan Pacifique, Expéd. Durville 1829, voyage de l'« Astrolabe », MM. Hombron et Jacquinot.
 Ile Vahitahi, coll. Vayssière.
 Tahiti.
 Maratea du Sud, M. L. Seurat, 1903.
 Niau, Mission G. Ranson, 1952.
 Australie.
 Iles Fidji, M. Filhol, 1876.
 Iles Wallis, coll. Vayssière.
 Iles Wallis, coll. Dutailly, 1849.
 Iles Salomon, coll. Vayssière.
 Philippines, M. Marche, 1882.
 Philippines, M. Portier.
 Philippines.
 Philippines.
 Philippines.
 Nouvelles Hébrides, coll. Vayssière.
 Batavia, M. L. de Priester, 1936.
 Japon, Ile O'Sima, M. Delort, 1896.
 Tonkin, M. Lichtenfelder, 1897.
 Cochinchine.
 Cambodge, M. Germand, 1864.
 Cambodge.
 Mindanao, M. J. de Morgan, 1922.

- Mers Australes, coll. Vayssière.
 Indes orientales, coll. Vayssière.
 Amboine, coll. Vayssière.
 Océan Indien et Océan Pacifique, coll. Vayssière.
 Océan Indien, coll. Vayssière.
 Océan Indien.
 Makalla (Arabie).
 Mer Rouge, M. Lefebvre, 1897.
 Mer Rouge, M. Bocourt, 1862.
 Mer Rouge, coll. Vayssière.
 Mer Rouge, coll. Vayssière.
 Mer Rouge, M. le Comte de Paris, 1847.
 Mer Rouge.
 Mer Rouge.
 Djibouti, Mission Ch. Gravier, 1904.
 Djibouti, Mission Ch. Gravier, 1904.
 Djibouti, coll. Vayssière.
 Port Dorey, M. Raffray.
 Archipel des Comores, M. Pobéguin.
 Madagascar, coll. Vayssière.
 Madagascar, M. Audouin, 1896.
 Madagascar, coll. Cloué, 1850.
 Seychelles, M. Rousseau, 1841.
 Seychelles, M. Boivin, 1853.
 Seychelles.
 Nossi Bè, Madagascar, M. Boivin, 1853.
 Zanzibar, M. Rousseau, 1841.
 Zanzibar.
 Sans origine, coll. Vayssière.
 Sans origine, Dr Jousseau, 1916.
 Sans origine, coll. Risso, 1827.
 Sans origine, coll. Cailliot, 1892.
 Sans origine, M. Largentière, 1887.
 Sans origine.
 Sans origine.

Collection en alcool

- Iles Sandwich, M. Ballieu, 1877.
 Tonkin, M. Lichtenfelder, 1897.
 Trincomalay, M. Reynaud, 1829.
 Pulo Condor, M. Krempf.
 Pulo-Pinang, MM. Eydoux et Souleyet, 1837.
 Tongatahou, MM. Quoy et Gaimard, 1829.

- Pondichéry, MM. Eydoux et Souleyet, 1838.
 Mer Rouge, Dr Jousseau, 1892.
 Mer Rouge, Dr Jousseau, 1893.
 Mer Rouge, Dr Jousseau, 1894.
 Périm, Dr Jousseau, 1891.
 Sans origine.

Cypraea maculifera Schilder, 1932

- Océan Pacifique, coll. Vayssière.
 Océan Pacifique, Dr Jacquemet, 1908.
 Iles Gambier, coll. Vayssière.
 Iles Tuamotu, coll. Vayssière.
 Ile Vahitahi, coll. Vayssière.
 Tahiti, Mission G. Ranson, 1952.
 Hikuera, Mission G. Ranson, 1952.
 Niau, Mission G. Ranson, 1952.
 Bora Bora, Mission G. Ranson, 1952.

- Takume, Mission G. Ranson, 1952.
 Tuamotu, M. L. Seurat, 1904.
 Hao, M. L. Seurat, 1903.
 Marutea, M. L. Seurat, 1903.
 Raiatea, M. L'Hermier des Plantes, 1918.
 Hawaii, Fort Kamchameha, Oahu
 Dr Burgess, 1962.
 Hawaii, Makaha, Oahu, Dr Burgess, 1962.
 Hawaii, Kawailoa, Oahu, Dr Burgess, 1962.

Iles Mariannes, D^r Jousseau, 1916.
 Iles Sandwich, M. Rémy, 1857.
 Iles Mariannes, M. Marche, 1888.
 Ile de Guam, M. Marche, 1888.
 Iles Fidji, M. Filhol, 1876.
 Détroit de Makera.

Océan Indien.
 Seychelles, M. Fauvel, 1907.
 Sans origine, M. de Moutrosato, 1872.
 Sans origine, D^r Jousseau, 1916.
 Sans origine, M. Vayssière, 1921.
 Sans origine.

Collection en vrac

Iles Sandwich, MM. Rydoux et Sautreyet, 1838.

Cypraea histrix Gmelin, 1791

Tonga-Tahiti.
 Pacifique, M. Ballot, 1887.
 Océan Indien et Océan Pacifique, coll.
 Vayssière.
 Madagascar, coll. Cloué, 1850.
 Seychelles, coll. Vayssière.
 Seychelles, M. Buvin, 1853.

Ile Mahé, M. Fauvel, 1907.
 Ile Mahé, coll. Vayssière.
 Océan Indien.
 Sans origine, D^r Jousseau, 1916.
 Sans origine, coll. Vayssière.
 Sans origine.

Cypraea depressa Gray, 1824

Takume, Mission G. Ranson, 1952.
 Niau, Mission G. Ranson, 1952.
 Bora Bora, Mission G. Ranson, 1952.
 Tahiti, Mission G. Ranson, 1952.
 Tahiti, M. L. Seurat, 1903.
 Maratea du Sud, M. L. Seurat, 1903.
 Pukaruha, M. L. Seurat, 1903.
 Turoia, M. L. Seurat, 1903.
 Ile Vahitahi, M. L. Seurat, 1904.
 Iles Gambier, M. L. Seurat, 1904.
 Iles Pukaruha et Maratea du Sud, coll.
 Vayssière.
 Iles Tuamotu.

Tahiti.
 Iles Mariannes, M. Marche, 1888.
 Japon, D^r Jousseau, 1916.
 Mers Australes, coll. Vayssière.
 Détroit de Cook, M. Héron.
 Détroit de Cook, MM. Quoy et Gaimard,
 1829.
 Détroit de Cook.
 Sans origine, coll. Ri-ssu, 1827.
 Sans origine, coll. Vayssière.
 Sans origine, M. Largetière, 1887.
 Sans origine, coll. Dutailly, 1849.

Cypraea surra Gmelin, 1791

Nouvelle-Calédonie, coll. Vayssière.
 Nouvelle-Calédonie, M. Marie, 1871.
 Nouvelle-Calédonie, abbé Lambert.
 Océan Pacifique, coll. Vayssière.
 Niau, Mission G. Ranson, 1952.
 Takume, Mission G. Ranson, 1952.
 Iles Tuamotu, coll. Vayssière.
 Ile Annaa, D^r Jousseau, 1916.
 Ile Annaa, coll. Vayssière.
 Mangareva, coll. Vayssière.
 Ile Pukapuka, M. L. Seurat, 1904.
 Hawaii, Makua, Oahu, D^r Burgess, 1902.

Iles Mariannes, MM. Quoy et Gaimard, 1820
 et 1821.
 Iles Mariannes.
 Australie, M. Bocher, 1847.
 Ile des Navigateurs, coll. Dutailly, 1849.
 Philippines, coll. Vayssière.
 Océan Indien.
 Aldabra, M. Cherbonnier, 1954.
 Madagascar, coll. Cloué, 1830.
 Zanzibar, M. Rousseau, 1841.
 Zanzibar.
 Mer Rouge.
 Sans origine, D^r Jousseau, 1916.

Cypraea erosa Linné, 1758

Nouvelle-Calédonie, coll. Vayssière.
 Nouvelle-Calédonie, D^r Jousseau, 1916.
 Nouvelle-Calédonie, M. Balausa, 1872.
 Nouvelle-Calédonie, M. Saves.
 Nouvelle-Calédonie, M. Catala, 1952.

Nouvelle-Calédonie, M. Leblanc, 1879.
 Iles et Maratea, M. L. Seurat (coll. Vayssière).
 Hao, M. L. Seurat, 1904.
 Hau (Iugun), M. L. Seurat, 1904.

- Hao (récif extérieur), M. L. Seurat, 1904.
 Vahitahi, M. L. Seurat, 1904.
 Morea, M. L. Seurat, 1904.
 Takume, mission G. Ranson, 1952.
 Takaroa, mission G. Ranson, 1952.
 Tahiti, mission G. Ranson, 1952.
 Taravao, M. Dutailly, 1849.
 Tahiti, M. le contre-amiral Serres, 1878.
 Bun-Bay (Océanie).
 Tonga-Tabu, MM. Quoy et Gaimard, 1829.
 Australie orientale, coll. Vayssière.
 Lord Howe (Australie), coll. Vayssière.
 Ile de Guam, M. Marehe, 1888.
 Iles Fidji, M. Filhol, 1876.
 Iles Sandwich, M. Ballieu, 1875.
 Iles Sandwich (Kanaï), M. Rémy, 1857.
 Philippines, M. Baer, 1900.
 Philippines, M. Marehe, 1882.
 Ile O'Sima, Japon, M. Delort, 1896.
 Tonkin, M. Weiss, 1901.
 Golfe de Siam, M. Pavie, 1885.
 Mer des Indes, coll. Vayssière.
 Ceylan, Dr Jousseume, 1916.
 Baie des Requins, M. de Castelnau, 1877.
- Poulo Condor, M. Harmand, 1877.
 Madagascar, M. Boivin, 1853.
 Madagascar, M. Larrey, 1874.
 Madagascar, M. le capitaine Modest, 1904.
 Madagascar, M. Goulier, 1862.
 Seychelles, M. Rousseau, 1841.
 Seychelles, M. Boivin, 1853.
 Seychelles, M. Boivin, 1853.
 Ile Bourbon, M. de La Seiglière, 1905.
 Ile Bourbon, M. Pascal.
 Grandes Comores, M. Pobéguin.
 Nossi-Bé, M. Boivin, 1853.
 Zanzibar, M. Rousseau, 1841.
 Ile Maurice, Dr Jousseume, 1916.
 Sans origine, Dr Jousseume, 1916.
 Sans origine, coll. Vayssière.
 Sans origine, coll. Risso, 1827.
 Sans origine, noll. Ballot, 1887.
 Sans origine, coll. Ballot, 1887.
 Sans origine, coll. Cloué.
 Sans origine, coll. Cailliot, 1892.
 Sans origine, M. Largentière, 1887.
 Sans origine, M. Featherman, 1885.
 Sans origine.

Collection en alcool.

- Coromandel, M. Dussunier, 1830.
 Ile Maurice, M. Möbius.
 Ile de France, MM. Quoy et Gaimard, 1829.
- Durban, M. Weber, coll. Vayssière.
 Sans origine, MM. Quoy et Gaimard, 1829.

Cypraca nebrites Melville, 1888

- Hindoustan, coll. Vayssière.
 Vanikoro, M. François, 1894.
 Protectorat d'Aden, M. Smith, 1957.
 Eilet, Mer Rouge, M. Bahral, 1962.
 Massana, Mer Rouge, « Pola Expedition ».
 Mer Rouge, M. Lefebvre.
- Mer Rouge, Dr Jousseume, 1894.
 Perim, Dr Jousseume, 1891.
 Djibouti, coll. Vayssière.
 Djibouti, mission Ch. Gravier, 1904.
 Sans origine.

Cypraca ocellata Linné, 1758

- Iles Tuamotu, coll. Vayssière.
 Ceylan, coll. Vayssière.
 Ceylan.
 Madagascar.
 Zanzibar, M. Rousseau, 1841.
- Sans origine, Dr Jousseume, 1916.
 Sans origine, coll. Risso, 1827.
 Sans origine, coll. Cloué, 1850.
 Sans origine, M. Largentière, 1887.

Collection en alcool

- Madras, M. Chapar, 1883.

Cypraca marginalis Dillwyn, 1827

- Iles Philippines, coll. Vayssière.
- Mer Rouge.

Cypraca metavona Fredale, 1935

- Fidji.
 Australie.
 Cochinchine, MM. Eydoux et Sodeyot, 1838.
 Philippines, Dr Jousseume, 1916.
 Iles du Golfe de Siam, M. Pavie, 1885.
- Japon.
 Poulo Condor, M. Harmand, 1877.
 Madagascar, coll. Vayssière.
 Mozambique, Dr Jousseume, 1916.

Collection en alcool

Corlinchine (Cap Saint-Jacques), M. le capitaine Modest, 1903.

Cypraea eburnea Barnes, 1823

Nouvelle-Calédonie, coll. Vayssière.		Philippines, Dr Jousseau, 1916.
Nouvelle-Calédonie, M. Balansa, 1872.		Philippines.
Nouvelle-Calédonie, M. Marie, 1871.		Sydney (Australie), coll. Vayssière.
Nouvelle-Calédonie, M. Deplanche.		Grandes Comores, M. Pabégain.
Océan Pacifique, M. Ballot, 1887.		Sans origine.
Philippines, coll. Vayssière.		

Cypraea humarki Gray, 1825

Japon, Dr Jousseau, 1916.		Zanzibar, M. Lorois, 1847.
Japon, coll. Vayssière.		Delagoa Bay, M. Gilchrist, 1922.
Madagascar, M. Morand, 1841.		Sans origine, M. Largentière, 1887.
Madagascar, M. Cloné, 1850.		Sans origine.
Zanzibar, M. Rousseau, 1841.		Sans origine.

Cypraea turdus Lamarck, 1810

Golfe Persique, coll. Vayssière.		Mer Rouge, M. Bahra, 1962.
Golfe Persique, Dr Jousseau, 1864.		Mer Rouge, M. Bocourt, 1862.
Golfe Persique.		Mer Rouge, M. le comte de Paris, 1847.
Djibouti, coll. Vayssière.		Côtes de Zanzibar, coll. Vayssière.
Djibouti, mission Ch. Gravier, 1904.		Zanzibar, M. Rousseau, 1841.
Golfe de Suez, mission R. Ph. Dollfus, 1928.		Sans origine, Dr Jousseau, 1916.
Koseir, M. Lefebvre, 1837.		Sans origine, coll. Vayssière.
Mer Rouge, coll. Vayssière.		Sans origine.

Collection en alcool

Mer Rouge, Dr Jousseau, 1893.		Djibouti, M. Bondouret, 1903.
Mer Rouge, Dr Jousseau, 1894.		Ile Muska, mission Ch. Gravier, 1904.
Perim, Dr Jousseau, 1891.		Sans origine.
Djibouti, M. Bonhoure, 1901.		

Cypraea caput-serpentis Linné, 1758

Nouvelle-Calédonie, coll. Vayssière.		Raiatea et Tahiti, coll. Vayssière.
Nouvelle-Calédonie, M. Balansa, 1872.		Rikitea, M. L. Seurat, 1903.
Nouvelle-Calédonie, M. Marie, 1877.		Rikitea et Hao, coll. Vayssière.
Nouvelle-Calédonie, Dr Jousseau, 1916.		Tikau, coll. Vayssière.
Nouvelle-Calédonie, M. Penel, 1903.		Gambier et Tuamotu, M. L. Seurat, 1904.
Nouvelle-Calédonie, M. Th. Savès.		Ile Nukutavake et Ile Hao, coll. Vayssière.
Nouvelle-Calédonie, M. Germain, 1875.		Océan Pacifique, coll. Vayssière.
Nouvelle-Calédonie, M ^{me} Pruvot, 1933.		Hikuera, mission G. Ranson, 1952.
Nouvelle-Calédonie, M. Catala, 1952.		Niau, mission G. Ranson, 1952.
Noumée, 1874.		Takume, mission G. Ranson, 1952.
Océan Pacifique, voyage de l'« Astrolabe ».		Tahiti, mission G. Ranson, 1952.
Tahiti, coll. Jousseau, 1916.		Bora Bora, mission G. Ranson, 1952.
Tahiti et Ile Vahitahi, coll. Vayssière.		Iles Tuamotu, M. L. Seurat, 1904.
Ile Maratea du Sud, coll. Vayssière.		Taraouoa, M. L. Seurat, 1902.
Ile Maratea du Sud, M. L. Seurat, 1903.		Fakarava, M. L. Seurat, 1903.
Maratea, M. L. Seurat, 1904.		Vahitahi, M. L. Seurat, 1903.
Maratea, M. L. Seurat, 1903.		Pukaruha, M. L. Seurat, 1903.
Maratea (Iagon), M. L. Seurat, 1903.		Hao, M. L. Seurat, 1903.
Raiatea, coll. Vayssière.		Iles Marquise, père Siméon Delmas, 1927.

Îles Marquises, M. du Petit-Thouars, 1869.
 Fidji, M. Filhol, 1876.
 Hawaï, Fort Kamehameha, Oahu, D^r Burgess, 1962.
 Îles Sandwich, M. Ballicu, 1875.
 Îles Wallis, coll. Vayssièr.
 Lord Howe, coll. Vayssièr.
 Australie, D^r Jousseau, 1916.
 Philippines, M. Marche, 1882.
 Philippines, M. Baer, 1900.
 Japon, Ile O'Sima, M. Delort, 1896.
 Java, M. L. de Priester, 1936.
 Easter Island (Amérique du Sud), M. J. C. Smith, 1957.
 Ile Bourbon, sœur Albert, 1872.
 Ile de La Réunion, coll. Vayssièr.
 Madagascar, M. Larrey, 1874.

Madagascar, M. Goulier, 1862.
 Ile Maurice, M. Carié, 1913.
 Diégo-Suarez, M. Rousseau, 1841.
 Diégo-Suarez, M. Ardouin, 1890.
 Grandes Comores, M. Pobéguin.
 Seychelles, coll. Vayssièr.
 Seychelles, M. du Petit-Thouars.
 Seychelles, M. Boivin, 1853.
 Ile Mayotte, M. Lerat, 1912.
 Aldabra, M. Cherbonnier, 1954.
 Koseir, M. Lefebvre, 1837.
 Sans origine, coll. Risso, 1827.
 Sans origine, coll. Vayssièr.
 Sans origine, D^r Jousseau, 1916.
 Sans origine, coll. Calliot, 1892.
 Sans origine.
 Sans origine.

Collection en alcool

Îles Sandwich, MM. Eydoux et Souleyet, 1838.
 Philippines, M. Marche, 1882.
 Nouvelles-Hébrides, M. Bouge, 1910.

Manille, M. Marche, 1884.
 Madagascar, M. Ferlus, 1901.
 Suez, D^r Jousseau, 1889.
 Sans origine, MM. Quoy et Gaimard, 1829.

Cypraea labrolineata Gaskoin, 1848

Indes occidentales, coll. Vayssièr.

Cypraea cernica Sowerby, 1870

Nouvelle-Calédonie, coll. Vayssièr.
 Nouvelle-Calédonie, D^r Jousseau, 1916.
 Nouvelle-Calédonie, M. Marie, 1872.
 Nouvelle-Calédonie, abbé Lambert, 1876.
 Nouvelle-Calédonie, M. Balansa, 1872.
 Tahiti, M. l'amiral Serres, 1878.
 Tuamotu, coll. Vayssièr.

Japon, Ile O'Sima, coll. Vayssièr.
 Détroit de la Sonde, M. Reynaud, 1829.
 Ile Maurice, M. Carié, 1911.
 Ile Maurice, coll. Vayssièr.
 Ile Maurice, D^r Jousseau, 1916.
 Océan Indien.
 Sans origine, coll. Roissy, 1847.

Cypraea citrina Gray, 1825

Madagascar, coll. Vayssièr.

Ile Diego Garcia, D^r Jousseau, 1916.

Cypraea gangranosa Dillwyn, 1817

Îles Salomon, coll. Vayssièr.
 Australie.
 Java, M. L. de Priester, 1936.
 Chine, coll. Vayssièr.

Sans origine, D^r Jousseau, 1916.
 Sans origine, coll. Ballot, 1887.
 Sans origine.

Cypraea boivini Kiener, 1843

Philippines, coll. Vayssièr.
 Java, M. L. de Priester, 1936.

Indochine, M. Marche-Marchad, 1952.
 Sans origine, D^r Jousseau, 1916.

Cypraea albuginosa Gray, 1825

Philippines.
 Golfe de Californie, coll. Vayssièr.
 Golfe de Californie, D^r Jousseau, 1916.
 Californie, M. Diguët, 1894.

Californie, M. Diguët, 1897.
 Californie.
 Sans origine.

Cypraea spurca Linné, 1758

- | | |
|--|--|
| Méditerranée, coll. Vayssière. | Palerme, coll. Petit, 1873. |
| Méditerranée, D ^r Jousseau, 1916. | Palerme. |
| Méditerranée. | Côte du Maroc, coll. Vayssière. |
| Méditerranée. | Archipel du Cap Vert, coll. Vayssière. |
| Oran, coll. Vayssière. | Sainte-Hélène, Cap. Turton, 1892. |
| Oran, M. Pallary. | Saint-Vincent. |
| Tripoli, M. Pallary, 1904. | Guadeloupe, coll. Vayssière. |
| Alger, M. de Gréaux, 1873. | Martinique, M. Plèe, 1826. |
| Philippeville. | Sans origine, coll. Risso, 1827. |
| Côte Ouest de l'Algérie, coll. Vayssière. | Sans origine, coll. Deshayes, 1872. |
| Bonifacio, M. Chassy, 1855. | Sans origine, M. Featherman, 1885. |
| Palerme, M. Allery, 1872. | Sans origine. |

Collection en alcool

- | | |
|----------------------------------|--|
| Tunisie. | Iles Canaries, expédition du « Talisman ». |
| Oran, M. Pallary, 1901. | Cuba, M. de Boury, 1914. |
| Iles Canaries, M. Ripoché, 1882. | |

Cypraea helvola Linné, 1758

- | | |
|--|--|
| Nouvelle-Calédonie, coll. Vayssière. | Now Hiva, M. Dutailly, 1849. |
| Nouvelle-Calédonie, M. Marie, 1871. | Philippines. |
| Nouvelle-Calédonie. | Poulo Condor, D ^r Jousseau, 1916. |
| Tahiti, coll. Vayssière. | Poulo Condor, M. Harmand, 1877. |
| Tahiti, M. J. de Morgan, 1922. | Phuquoc, M. Pavie, 1885. |
| Iles Mangareva et Marutea, coll. Vayssière. | Tonkin, M. Weiss, 1901. |
| Aitutaki, Marutes, M. L. Seurat, 1904. | Ceylan, D ^r Jousseau, 1916. |
| Vaiatekeae (Tuamotu), M. L. Seurat, 1903. | Caylan, M. Featherman, 1885. |
| Taenga (Océanie), M. L. Seurat, 1903. | Baie des Requins, M. de Castelneau, 1877. |
| Amanu (Océanie), M. L. Seurat, 1903. | Maldives. |
| Tuamotu, M. Dutailly, 1849. | Madagascar, M. Boivin, 1853. |
| Océanie, MM. Hombron et Jacquinot, | Diégo-Suarez, M. Rousseau, 1841. |
| voyage de l'« Astrolabe ». | Diégo-Suarez, M. Rousseau, 1841. |
| Océanie, M. l'amiral Cloué, 1850. | Nossi-Bé, M. Boivin, 1853. |
| Niau, mission G. Ranson, 1952. | Nossi-Bé, M. Boivin, 1853. |
| Tahiti, mission G. Ranson, 1952. | Seychelles, coll. Vayssière. |
| Takume, mission G. Ranson, 1952. | Seychelles, M. Fauvel, 1907. |
| Iles Caroline, M. Ballieu, 1877. | Ile Maurice, coll. Vayssière. |
| Iles Sandwich, M. Ballieu, 1876. | Ile Maurice, coll. Denis, 1945. |
| Iles Fidji, M. Filhol, 1876. | Grandes Comores, M. Pobéguin. |
| Hawaii, Fort Kamehameha, Oahu, D ^r Bur- | Zanzibar, frère Alexandre, 1876. |
| gess, 1962. | Aldabra, M. Cherbonnier, 1954. |
| Hawaii, Waikiki, Oahu, D ^r Burgess, 1962. | Mer Rouge, Koscir, M. Lefebvre, 1837. |
| Hawaii, Waikiki (récif), Oahu, D ^r Burgess, | Ile Bourbon, œur Albert, 1872. |
| 1962. | Sans origine, D ^r Jousseau, 1916. |
| Hawaii, Keau, Oahu, D ^r Burgess, 1962. | Sans origine, coll. Vayssière. |
| Hawaii (Keechi), Oahu, D ^r Burgess, 1962. | Sans origine, coll. Risso, 1827. |
| Hawaii, Makaha, Oahu, D ^r Burgess, 1962. | Sans origine, coll. Cailliot, 1892. |
| Hawaii, Kaaawa, Oahu, D ^r Burgess, 1962. | Sans origine, M. de La Seiglière, 1905. |
| Hawaii, coll. Vayssière. | Sans origine. |

Collection en alcool

- Grandes Comores, M. Pobéguin, 1899.

Cypraea poraria Linné, 1758

- | | |
|--|---|
| Nouvelle-Calédonie, coll. Vayssière. | Tahiti, D ^r Jousseume, 1916. |
| Nouvelle-Calédonie, M. Marie, 1872. | Hawaii, Makaha, Oahu, D ^r Burgess, 1962. |
| Nouvelle-Calédonie, M. Balansa, 1872. | Hawaii, D ^r Burgess, 1962. |
| Nouvelle-Calédonie, abbé Lambert, 1876. | Madagascar, M. Ballot, 1887. |
| Océan Pacifique, coll. Vayssière. | Madagascar. |
| Iles Tuamotu, coll. Vayssière. | Ile Maurice, M. Carié, 1911. |
| Niau, mission G. Ranson, 1952. | Sans origine, coll. Ballot, 1887. |
| Océan Pacifique, voyage de la « Zélée », | Sans origine. |
| M. Legouillou. | Sans origine. |

Cypraea arabicula Lamarck, 1810

- | | |
|---|--|
| Golfe de Californie, M. Guillemain, 1865. | Santa Elena, D ^r Jousseume, 1916. |
| Californie, M. du Petit-Thouars. | Payta, D ^r Jousseume, 1916. |
| Californie. | Colombie occidentale, coll. Vayssière. |
| Acapulco. | Sans origine, M. Dutailly, 1849. |

Cypraea robertsi Hidalgo, 1806

- | | |
|--|------------------------------------|
| Philippines, D ^r Jousseume, 1916. | Sans origine, M. Featherman, 1885. |
| Panama, coll. Vayssière. | Sans origine. |
| Sans origine, coll. Ballot, 1887. | |

Cypraea nigropunctata Gray, 1828

- | | |
|----------------------------------|---|
| Chili. | Iles Galapagos, D ^r Jousseume, 1916. |
| Iles Galapagos, coll. Vayssière. | |

Cypraea moneta Linné, 1758

- | | |
|--|--|
| Nouvelle-Calédonie, coll. Vayssière. | Fakahina, coll. Vayssière. |
| Nouvelle-Calédonie, M. Marie, 1872. | Ohura, coll. Vayssière. |
| Nouvelle-Calédonie, M. Marie, 1880. | Hao et Ohura, coll. Vayssière. |
| Hikueru, mission G. Ranson, 1952. | Hao, coll. Vayssière. |
| Takume, mission G. Ranson, 1952. | Raiatea, D ^r L'Hermier des Plantes, 1918. |
| Tahiti, mission G. Ranson, 1952. | Tahiti, M. l'amiral Cloué, 1871. |
| Aitutaki, mission G. Ranson, 1952. | Tahiti, M. le contre-amiral Serres, 1878. |
| Hikueru, M. L. Seurat, 1903. | Tahiti, coll. Dutailly, 1849. |
| Mangareva, M. L. Seurat, 1903. | Tonga Tabou. |
| Marutea du Sud, M. L. Seurat, 1903. | Lord Howe, coll. Vayssière. |
| Marutea (Iagon), M. L. Seurat, 1903. | Iles Wallis, coll. Vayssière. |
| Aitutaki, M. L. Seurat, 1903. | Iles Sandwich. |
| Borabora, M. L. Seurat, 1903. | Indes orientales, coll. Vayssière. |
| Tikahau, M. L. Seurat, 1904. | Amboine, coll. Vayssière. |
| Fangatau, M. L. Seurat, 1904. | Ile de La Réunion, coll. Vayssière. |
| Rikitea, M. L. Seurat, 1904. | Iles Seychelles, M. Fauvel, 1907. |
| Fakahina (Iagon), M. L. Seurat, 1904. | Iles Seychelles, M. Rousseau, 1841. |
| Hao (récif extérieur), M. L. Seurat, 1906. | Ile Maurice, M. Carié, 1911. |
| Hao (Iagon), M. L. Seurat, 1907. | Ile Maurice, coll. Vayssière. |
| Iles Tuamotu, M. L. Seurat, 1907. | Océan Indien, coll. Vayssière. |
| Iles Tuamotu, coll. Vayssière. | Sans origine, coll. Vayssière. |
| Iles Tuamotu, coll. Vayssière. | Sans origine, D ^r Jousseume. |
| Fangatau, coll. Vayssière. | Sans origine, D ^r Kermorgant, 1921. |

Collection en alcool

- | | |
|---|------------------------------------|
| Tahiti, M. Vaillant, 1911. | Mahé, M. Eydoux. |
| Ile Hao, M. L. Seurat, coll. Vayssière. | Ile de La Réunion, M. Carié, 1910. |

Cypraea annulus Linné, 1758

- Nouvelle-Calédonie, M. Rousseau, 1841.
 Nouvelle-Calédonie, coll. Vayssière.
 Nouvelle-Calédonie, M. Balansa, 1872.
 Nouvelle-Calédonie, M. Penel, 1905.
 Nouvelle-Calédonie, M^{me} Pruvot, 1933.
 Nouvelle-Calédonie, M. Catala, 1952.
 Tahiti, M. Dutailly, 1849.
 Tahiti, M. le contre-amiral Serres, 1878.
 Iles Wallis, coll. Vayssière.
 Iles Marshall, M. Ballieu, 1877.
 Iles Sandwich (Kana), M. Rémy, 1857.
 Philippines, M. Baer, 1900.
 Iles Célèbes, coll. Vayssière.
 Ile Lord Howe, coll. Vayssière.
 Tonkin, coll. Vayssière.
 Tonkin, M. Weis, 1901.
 Cochinchine, M. Harmand, 1876.
 Poulo-Condor.
 Ile de la Réunion, coll. Vayssière.
 Océan Indien, coll. Vayssière.
 Madagascar, M. Boivin, 1853.
- Madagascar, M. le capitaine Ardouin, 1896.
 Madagascar, M. Ferrier, 1902.
 Madagascar, M. Goulier, 1862.
 Nossi-Bé, M. Boivin, 1853.
 Tuléar, Madagascar.
 Mahé, coll. Vayssière.
 Seychelles, coll. Vayssière.
 Seychelles, M. Boivin, 1853.
 Diego-Suarez, M. le capitaine Ardouin, 1890.
 Djibouti, coll. Vayssière.
 Djibouti, mission Ch. Gravier, 1904.
 Aldabra, M. Cherbonnier, 1954.
 Koseir, M. Lefebvre, 1837.
 Mozambique.
 Sans origine, coll. Vayssière.
 Sans origine, D^r Jousseau, 1916.
 Sans origine, coll. Cailliot, 1892.
 Sans origine, M. Featherman, 1885.
 Sans origine, M. Ballot, 1887.
 Sans origine.

Collection en alcool

- Nouvelle-Calédonie, M. François, 1894.
 Philippines, M. Marche, 1882.
 Bornéo (Nord), M. Witchead, 1889.
 Nouvelle-Zélande, M. Eydoux, 1832.
 Madagascar, M. Douillot, 1892.
 Tuléar, M. Grandidier, 1899.
 Durban, M. Weber.
 Grande-Comore, P. Pobéguin, 1899.
- Djibouti, M. Bonhoure, 1901.
 Djibouti, M. Bernard, 1897.
 Périm, D^r Jousseau, 1891.
 Mer Rouge, D^r Jousseau, 1893.
 Mer Rouge, D^r Jousseau, 1894.
 Ile Musha, mission Ch. Gravier, 1904.
 Sans origine, coll. Vayssière.
 Sans origine, MM. Quoy et Gaimard, 1829.

Cypraea abvelata Lamarck, 1810

- Nouvelle-Calédonie, abbé Lambert.
 Tahiti, coll. Vayssière.
 Tahiti, D^r Jousseau, 1916.
 Iles Tuamotu, coll. Vayssière.
 Hikuru (lagon), coll. Vayssière.
 Hao, M. L. Seurat, 1904.
 Tahiti, M. L. Seurat, 1902.
 Hikuru, M. L. Seurat, 1903.
 Iles Tuamotu, M. L. Seurat, 1904.
 Ile Hao (récif extérieur), M. L. Seurat, 1904.
 Ile Hao (lagon), M. L. Seurat, 1904.
 Borahora, M. L. Seurat, 1904.
- Tahiti, mission G. Ranson, 1952.
 Hikuru, mission G. Ranson, 1952.
 Takume, mission G. Ranson, 1952.
 Océanie, coll. Vayssière.
 Tahiti, M. le contre-amiral Serres, 1878.
 Australie, M. du Petit-Thouars, 1837.
 Cochinchine, D^r Harmand, 1876.
 Seychelles, M. du Petit-Thouars, 1839.
 Sans origine, M. Featherman, 1885.
 Sans origine, coll. Risso, 1827.
 Sans origine.

Cypraea tigris Linné, 1758

- Nouvelle-Calédonie, M. Balansa, 1872.
 Nouvelle-Calédonie, M. Marie, 1871.
 Nouvelle-Calédonie, coll. Vayssière.
 Nouvelle-Calédonie, coll. Denis.
 Nouvelle-Calédonie, M. Pénel, 1905.
 Nouvelle-Calédonie.
 Tahiti, mission G. Ranson, 1952.
 Apataki, mission G. Ranson, 1952.
- Vahitahi, M. L. Seurat, 1904.
 Iles Tuamotu, coll. Vayssière.
 Tahiti, coll. Vayssière.
 Pukaruha, coll. Vayssière.
 Océan Pacifique.
 Indes orientales, coll. Vayssière.
 Indes.
 Iles Fidji, M. Filhol, 1876.

Bes Wallis, M. Bouge, 1912.
 Philippines, M. Humblot.
 Philippines.
 Philippines, coll. Denis.
 Nouvelles-Hébrides, M. Bouge, 1910.
 Ile O'Sima, Japon, M. Delort, 1896.
 Java.
 Madagascar, mission Geay.
 Madagascar, M. Texor de Ravisi, 1853.
 Madagascar.
 Majunga, M. H. Rimhault, 1936.

Diego-Suarez, M. Rousscau, 1841.
 Océan Indien, coll. Vayssière.
 Océan Indien, coll. Denis.
 Ile Maurice, M. Carié, 1913.
 Aldabra, M. Cherbonnier, 1954.
 Sans origine, coll. Vayssière.
 Sans origine, D^r Jousseau, 1916.
 Sans origine, coll. Risso, 1827.
 Sans origine, coll. Denis.
 Sans origine.

Collection en alcool

Madagascar, M. Douillot, 1892.
 Tuléar, Madagascar, M. Geay, 1906.

Iles Seychelles, M. Rousscau, 1841.

Cypraea pantherina Solander, 1786

Océans Pacifique et Indien, coll. Vayssière.
 Batavia.
 Ile O'Sima, Japon, M. Delort, 1896.
 Ile Plate, M. Lantz, 1878.
 Mer des Indes.
 Océan Indien, coll. Vayssière.
 Madagascar, M. Texor de Ravisi, 1853.
 Madagascar.
 Diego-Suarez, M. Ardouin, 1890.
 Zanzibar.
 Mer Rouge, M. Lefebvre, 1837.

Mer Rouge.
 Djibouti, mission Ch. Gravier, 1904.
 Djibouti, coll. Vayssière.
 Sans origine, M. Ballot, 1887.
 Sans origine, coll. Denis.
 Sans origine, coll. Vayssière.
 Sans origine, D^r Jousseau, 1916.
 Sans origine, coll. Risso, 1827.
 Sans origine.
 Sans origine.

Collection en alcool

Mer Rouge, D^r Jousseau, 1893.

Mer Rouge, D^r Jousseau, 1894.

Cypraea lynx Linné, 1758

Nouvelle-Calédonie, coll. Vayssière.
 Nouvelle-Calédonie, D^r Jousseau, 1916.
 Nouvelle-Calédonie, abbé Lambert, 1876.
 Nouvelle-Calédonie, M. Marie, 1871.
 Nouvelle-Calédonie, M. Balansa, 1872.
 Nouvelle-Calédonie, M. Balansa, 1872.
 Nouvelle-Calédonie, M. Catala, 1952.
 Nouvelle-Calédonie.
 Apataki, mission G. Ranson, 1952.
 Tahiti, mission G. Ranson, 1952.
 Takume, mission G. Ranson, 1952.
 Fakarava, mission G. Ranson, 1952.
 Morea, mission G. Ranson, 1952.
 Niau, mission G. Ranson, 1952.
 Tahiti, coll. Vayssière.
 Vahitahi, M. L. Seurat, 1906.
 Marutea du Sud, coll. Vayssière.
 Ile Lord Howe, coll. Vayssière.
 Fidji, M. Filhol, 1876.
 Nouvelles-Hébrides, coll. Vayssière.
 Ile de Guam, M. Marche, 1888.
 Ile de Guam, M. Marche, 1888.
 Iles Sandwich, M. Ballieu, 1876.

Vanikoro, M. François, 1894.
 Océan Pacifique, voyage de l'*Astrolabe*.
 Australie.
 Melbourne, von Mueller, 1896.
 Philippines, M. Marche, 1882.
 Philippines, M. Baer, 1900.
 Philippines.
 Poulo-Condor.
 Baie des Requins, M. de Castelneau, 1877.
 Iles Amirantes, M. Lantz, 1878.
 Port Dorey, M. Raffray.
 Pondichéry, M. Lépine.
 Indes.
 Madagascar, coll. Vayssière.
 Madagascar, M. Daullé, 1857.
 Madagascar, coll. Cloué, 1850.
 Madagascar, M. Texor de Ravisi, 1853.
 Madagascar, coll. Dutailly, 1849.
 Madagascar, M. Grandidier, 1905.
 Madagascar, M. le capitaine Modest, 1904.
 Nossi-Bé, M. Boivin, 1853.
 Seychelles, M. Boivin, 1853.
 Seychelles, M. Rousscau, 1841.

Diego-Suarez, M. Rousseau, 1841.
 Ile Maurice, coll. Vayssière.
 Ile Maurice, M. Carié, 1911.
 Ile Maurice, D^r Jousseau, 1916.
 Océan Indien, coll. Vayssière.
 Mer Rouge.
 Mer Rouge, M. le comte de Paris.
 Mer Rouge, M. Lefebvre, 1937.

Alfabra, M. Cherbonnier, 1954.
 Djibouti, mission Ch. Gravier, 1904.
 Sans origine, coll. Vayssière.
 Sans origine, coll. Risso, 1827.
 Sans origine, abbé Lambert, 1876.
 Sans origine, M. Ballot, 1887.
 Sans origine.
 Sans origine.

Collection en alcool

Madagascar, M. Douillot, 1892.
 Grande-Comore, M. Pobéguin, 1899.
 Mombaza (East Africa), coll. Vayssière.

Mer Rouge, D^r Jousseau, 1893.
 Mer Rouge, D^r Jousseau, 1894.
 Mer Rouge, coll. Vayssière.

Cypraea vitellus Linné, 1758

Nouvelle-Calédonie, coll. Vayssière.
 Nouvelle-Calédonie, M. Marie, 1872.
 Nouvelle-Calédonie, M. Pénel, 1903.
 Nouvelle-Calédonie, abbé Lambert, 1876.
 Nouvelle-Calédonie, M. Balansa, 1872.
 Nouvelle-Calédonie, M^{me} Pruvot, 1933.
 Nouvelle-Calédonie, M. Catala, 1952.
 Nouvelle-Calédonie.
 Océan Pacifique, coll. Vayssière.
 Tahiti, coll. Vayssière.
 Ile Vahitahi, coll. Vayssière.
 Ile Hao, coll. Vayssière.
 Marutea du Sud, coll. Vayssière.
 Takume, mission G. Ranson, 1952.
 Morea, mission G. Ranson, 1952.
 Apataki, mission G. Ranson, 1952.
 Tahiti, mission G. Ranson, 1952.
 Tahiti, M. le contre-amiral Serres, 1878.
 Iles Fidji, M. Filhol, 1876.
 Iles Fidji, M. Filhol.
 Ile de Guam, M. Marche, 1888.
 Nouvelles-Hébrides, M. Bouge, 1910.
 Nouvelles-Hébrides, coll. Vayssière.
 Australie.
 Port Jackson, coll. Vayssière.
 Philippines, M. J. de Morgan, 1922.

Philippines, M. Marche, 1882.
 Luçon, MM. Montano et Rey, 1880.
 Iles du Golfe de Siam, M. Pavie, 1885.
 Vanikoro, M. François, 1894.
 Negritos (Océan Pacifique), M. Portes, 1860.
 Ile aux Cerfs.
 Poulo-Condor, M. Harmand, 1877.
 Pondichéry, M. Lépine.
 Madagascar, M. Ferricr, 1902.
 Madagascar, M. le capitaine Modest, 1904.
 Iles Seychelles, M. Boivin, 1853.
 Iles Seychelles, M. Rousseau, 1841.
 Iles Seychelles, coll. Vayssière.
 Iles Seychelles, M. Fauvel, 1907.
 Iles Seychelles, M. Boivin, 1853.
 Iles Seychelles.
 Zanzibar, M. Boivin, 1853.
 Archipel des Comores, M. Pobéguin.
 Nossi-Bé, M. Boivin, 1853.
 Océan Indien, coll. Vayssière.
 Djibouti, coll. Vayssière.
 Koseir, Mer Rouge, M. Lefebvre, 1837.
 Sans origine, M. Ballot, 1887.
 Sans origine, M. Cailliot, 1892.
 Sans origine.

Collection en alcool

Pulu Milu (voyage *Galathea*), coll. Vayssière.
 Madagascar, M. Douillot, 1892.

Djibouti, M. Bonheure, 1901.
 Djibouti, coll. Vayssière.
 Sans origine, coll. Vayssière.

Cypraea camelopardalis Perry, 1811

Mer Rouge, coll. Vayssière.
 Mer Rouge, coll. Vayssière.
 Mer Rouge, coll. Ballot, 1887.

Mer Rouge, M. Lefebvre, 1837.
 Mer Rouge.
 Sans origine, D^r Jousseau, 1916.

Cypraea nivosa Broderip, 1877

Ceylan, coll. Vayssière.

Sans origine, D^r Jousseau, 1916.

Cypraea mappa Linné, 1758

- | | |
|--|--------------------------------------|
| Nouvelle-Calédonie, Dr Jousseau, 1916. | Illes Seychelles, M. Rousseau, 1841. |
| Océan Pacifique, coll. Vayssière. | Ile Maurice. |
| Tahiti, coll. Vayssière. | Océan Indien, coll. Vayssière. |
| Maratea du Sud, coll. Vayssière. | Océan Indien. |
| Apataki, mission G. Ranson, 1952. | Sans origine, coll. Vayssière. |
| Mindanao, coll. J. de Morgan, 1922. | Sans origine, Dr Jousseau, 1916. |
| Ile de Guam, M. Marche, 1888. | Sans origine, M. Featherman, 1885. |
| Madagascar, coll. Cloué, 1850. | Sans origine, coll. Risso, 1827. |
| Madagascar. | Sans origine. |
| Nossi-Bé, M. Bona-Christave, 1843. | Sans origine. |

Cypraea aurantium Gmelin 1791

- | | |
|--------------------------------------|----------------------------------|
| Raitea, coll. Vayssière. | Ile Yap, coll. Vayssière. |
| Philippines, M. Marche, 1881. | Sans origine, Dr Jousseau, 1916. |
| Nouvelle-Zélande, M. Dutailly, 1849. | |

Cypraea ventriculus Lamarck, 1810

- | | |
|--|--|
| Nouvelle-Calédonie, M. Marie, 1871. | Océan Pacifique, coll. Vayssière. |
| Borabora, mission G. Ranson, 1952. | Tahiti, coll. Vayssière. |
| Niau, mission G. Ranson, 1952. | Illes Gambier, M. L. Seurat, 1904. |
| Takume, mission G. Ranson, 1952. | Nukutavake, coll. Vayssière. |
| Tahiti, mission G. Ranson, 1952. | Ile Vahitahi, coll. Vayssière. |
| Illes Gambier et Tuamotu, M. L. Seurat, 1906. | Australie, coll. Vayssière. |
| Maratea (récif extérieur), M. L. Seurat, 1903. | Nouvelle-Hollande, MM. Péron et Lesueur. |
| Nukutavake (Gambier et Tuamotu), M. L. Seurat, 1904. | Indes. |
| Maratea du Sud, M. L. Seurat, 1904. | Sans origine, Dr Jousseau, 1916. |
| | Sans origine. |

Cypraea carneola Linné, 1758

- | | |
|---|---------------------------------------|
| Nouvelle-Calédonie, Dr Jousseau, 1916. | Philippines, M. Baer, 1900. |
| Nouvelle-Calédonie, M. Marie, 1871. | Manille, M. Lieutaud. |
| Nouvelle-Calédonie, M. Th. Savès. | Manille. |
| Nouvelle-Calédonie. | Java, M. Meder, 1842. |
| Niau, mission G. Ranson, 1952. | Java, M. Meder, 1842. |
| Takume, mission G. Ranson, 1952. | Java, M. L. de Priester, 1936. |
| Tahiti, mission G. Ranson, 1952. | Saigon, M. Vathelet, 1891. |
| Borabora, mission G. Ranson, 1952. | Poulo-Condor, coll. Vayssière. |
| Kaukura, mission G. Ranson, 1952. | Poulo-Condor. |
| Hikuera, mission G. Ranson, 1952. | Japon, M. Allart, 1918. |
| Apataki, mission G. Ranson, 1952. | Madagascar, M. Texor de Ravisi, 1853. |
| Tahiti, coll. Vayssière. | Madagascar, M. Ardouin, 1896. |
| Illes Gambier, coll. Vayssière. | Madagascar, M. le capitaine Modest. |
| Ile Vahitahi, coll. Vayssière. | Diego-Suarez, M. Ardouin, 1890. |
| Raitea, coll. Vayssière. | Diego-Suarez, M. Rousseau, 1841. |
| Ile Hao, coll. Vayssière. | Seychelles, M. Fauvel, 1907. |
| Maratea du Sud, coll. Vayssière. | Seychelles, M. Rousseau, 1841. |
| Maratea, M. L. Seurat, 1903. | Seychelles. |
| Tahiti, M. Cloué, 1871. | Nossi-Bé, M. Boivin, 1853. |
| Raitea, Dr L'Hermier des Plantes. | Zanzibar, M. Boivin, 1853. |
| Océan Pacifique, coll. Vayssière. | Ile-de-France, M. Liénard. |
| Océan Pacifique, M. J. de Morgan, 1922. | Ile Maurice. |
| Fidji, M. Filhol, 1846. | Mer Rouge, coll. Vayssière. |
| Illes Sandwich, M. Ballieu, 1875. | Mer Rouge, M. Lefebvre. |
| Ile de Guam, M. Marche, 1886. | Mer Rouge. |
| Moluques. | Mer Rouge, M. Rousseau, 1841. |
| Nouvelles-Hébrides, M. Bouge, 1910. | Djibouti, mission Ch. Gravier, 1904. |
| Philippines, M. Marche, 1882. | Aidabra, M. Cherbonnier, 1954. |

Collection en alcool

Vanikoro, MM. Quoy et Gaimard, 1829.	Perim, D ^r Jousseau, 1891.
Mer des Indes, MM. Quoy et Gaimard, 1829.	Djibouti, M. Bonhoure, 1901.
Tuléar, M. Geay, 1905.	Djibouti, coll. Vayssière.
Ile-de-France, MM. Quoy et Gaimard, 1829.	Mer Rouge, D ^r Jousseau, 1894.
Suez, D ^r Jousseau, 1889.	Mer Rouge, D ^r Jousseau, 1893.

Cypraea sulcidentata Gray, 1824

Iles Sandwich, coll. Vayssière.	Hawaï, Makua, Oahu, D ^r Burgess, 1962.
Iles Sandwich, D ^r Jousseau, 1916.	Hawaï, Vaikiki, Oahu, D ^r Burgess, 1962.
Kanaf (Iles Sandwich), M. Rémy, 1857.	Lifou, coll. Vayssière.
Iles Sandwich.	Australie.
Hawaï, Makaha, Oahu, D ^r Burgess, 1962.	Sans origine, coll. Vayssière.

Cypraea schilderorum Iredale, 1939

Nouvelle-Calédonie, coll. Vayssière.	Océanie.
Takume, mission G. Ranson, 1952.	Tahiti, coll. Vayssière.
Borabora, mission G. Ranson, 1952.	Vahitahi, coll. Vayssière.
Hikueru, mission G. Ranson, 1952.	Ile Annaa, coll. Vayssière.
Tahiti, mission G. Ranson, 1952.	Ile Pukaruha, coll. Vayssière.
Niau, mission G. Ranson, 1952.	Ile Annaa, D ^r Jousseau, 1916.
Tureia, M. L. Seurat, 1903.	Raiatea, D ^r L'Hermier des Plantes, 1918.
Pukaruha, M. L. Seurat, 1903.	Amanu, coll. Vayssière.
Marutea, M. L. Seurat, 1903.	Hawaï, Makaha, Oahu, D ^r Burgess, 1962.
Gambier et Tuamotu, M. L. Seurat, 1906.	Sans origine, coll. Ballot, 1887.
Marutea, M. L. Seurat, 1904.	Sans origine, expédition Durville, 1829
Aukana, M. L. Seurat, 1906.	(MM. Hombron et Jacquinot).

Cypraea tessellata Swainson, 1822

Hawaï, Makaha, Oahu, D ^r Burgess, 1962.	Iles Sandwich, D ^r Jousseau, 1916.
Hawaï, Makua, M. Ballot, 1887.	Nouvelle-Zélande, coll. Vayssière.

PLANCHE I



FIGURE 1
Cypraea cicerrula, Linné, 1758 (X 50)

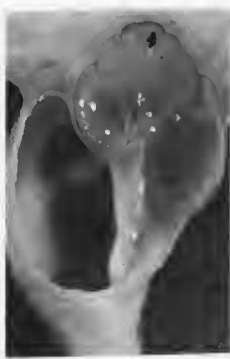


FIGURE 2
Cypraea lienardi, Jousseaume, 1874 (X 50)



FIGURE 3
Cypraea bistrinotata, Schilder et Schilder, 1937
(X 50)



FIGURE 4
Cypraea globulus, Linné, 1758 (X 50)



PLANCHE II

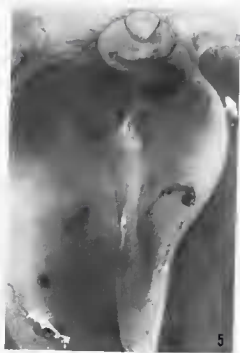


FIGURE 1
Cypraea tricornis, Jansseanne, 1871 (X 50)



FIGURE 2
Cypraea brevirostis, Schilder et Schilder, 1935
(X 50)

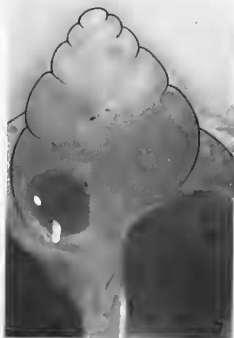


FIGURE 3
Cypraea surinamensis, Perry, 1811 (X 50)

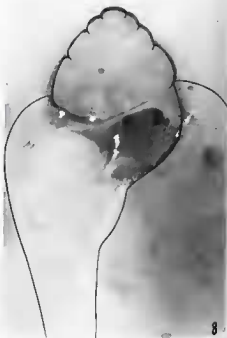


FIGURE 4
Cypraea mariae, Schilder, 1927 (X 50)

PLANCHE III

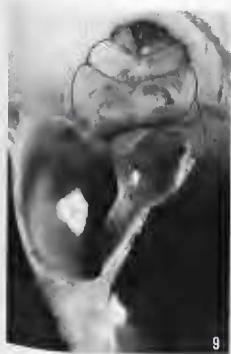


FIGURE 1
Cypraea childressi, Gray, 1825 (X 50)



FIGURE 2
Cypraea staphylaea, Jousseaume, 1881 (X 50)

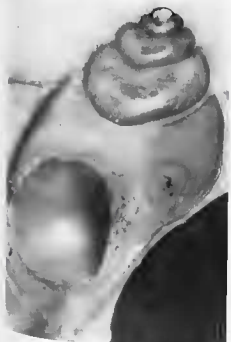


FIGURE 3
Cypraea limacina, Lamarck, 1810 (X 50)



FIGURE 4
Cypraea semiplota, Michels, 1815 (X 50)

PLANCHE IV



FIGURE 1
Cypraea nuxius, Linné, 1758 (X 50)



FIGURE 2
Cypraea madagascariensis, Gmelin, 1791 (X 50)



FIGURE 3
Cypraea granulata, Pease, 1862 (X 50)



FIGURE 1
Cypraea hesitata, Iredale, 1916 (X 35)

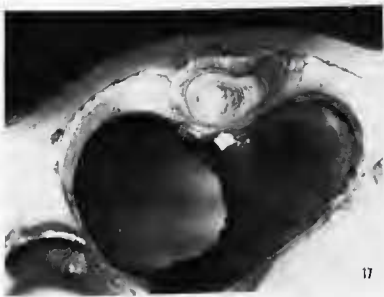


FIGURE 2
Cypraea howelli, Iredale, 1931 (X 35)

PLANCHE VI



FIGURE 1
Cypraea friedi, Gray, 1831 (X 30)

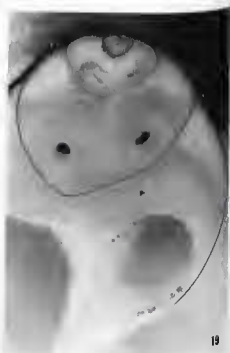


FIGURE 2
Cypraea thersites, Gaskoin, 1819 (X 30)



FIGURE 3
Cypraea decipiens, Smith, 1880 (X 30)



FIGURE 4
Cypraea mus, Linné, 1758 (X 45)

PLANCHE VII



FIGURE 1
Cypraea copinsis, Gray, 1828 (X 50)



FIGURE 2
Cypraea algoensis, Gray, 1825 (X 50)



FIGURE 3
Cypraea edentula, Gray, 1825 (X 50)



FIGURE 4
Cypraea fuscoviridis, Shaw, 1909 (X 50)

PLANCHE VIII



FIGURE 1
Cypraea angustata, Gmelin, 1791 (X 50)



FIGURE 2
Cypraea piperita, Gray, 1825 (X 50)

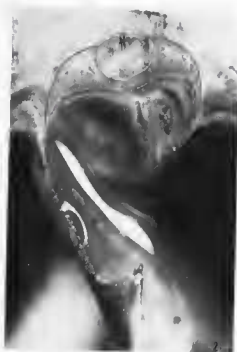


FIGURE 3
Cypraea declivis, Sowerby, 1870 (X 50)



FIGURE 1
Cypraea verrucis, Cotton et Godfrey, 1932 (X 50)

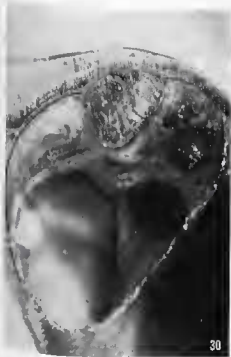


FIGURE 1
Cypraea reevei, Sowerby, 1832 (X 50)



FIGURE 2
Cypraea talpa, Linné, 1758 (X 45)

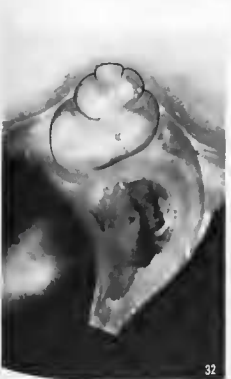


FIGURE 3
Cypraea exusta, Sowerby, 1832 (X 50)



FIGURE 4
Cypraea isabella, Linné, 1758 (X 45)

PLANCHE X



FIGURE 1
Cypraea pulchra, Gray, 1824 (X 50)

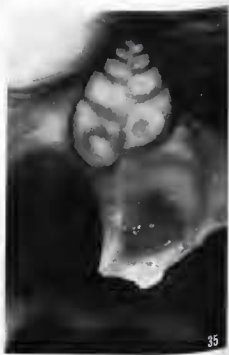


FIGURE 2
Cypraea lurida, Linné, 1758 (X 45)



FIGURE 3
Cypraea ciurena, Gmelin, 1791 (X 50)



FIGURE 4
Cypraea testudinaria, Linné, 1758 (X 50)



FIGURE 1
Cypraea argus, Linné, 1758 (X 50)



FIGURE 2
Cypraea zebra, Linné, 1758 (X 15)



FIGURE 3
Cypraea errus, Linné, 1771 (X 50)



FIGURE 4
Cypraea errones, Linné, 1758 (X 50)

PLANCHE XII



FIGURE 1
Cypraea cylindrica, Barn, 1870 (X 50)



FIGURE 2
Cypraea chinensis, Gueldin, 1791 (X 50)



FIGURE 3
Cypraea caerulea, Linné, 1758 (X 50)



FIGURE 4
Cypraea tores, Gueldin, 1791 (X 50)

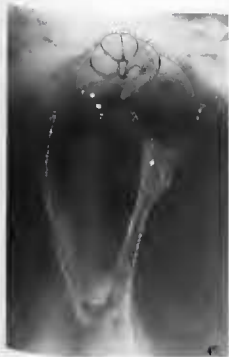


FIGURE 1
Cypraea goodalli, Sowerby, 1832 (X 50)

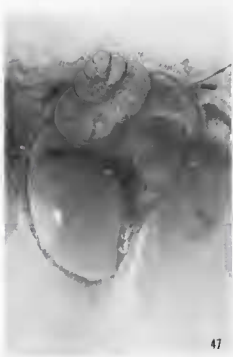


FIGURE 2
Cypraea rasmleighana, Melvill, 1888 (X 50)



FIGURE 3
Cypraea interrupta, Gray, 1821 (X 50)



FIGURE 4
Cypraea quadrimaculata, Gray, 1821 (X 50)

PLANCHE XIV



FIGURE 1
Cypraea coxeni, Cox, 1873 (X 50)



FIGURE 2
Cypraea stolidi, Linné, 1758 (X 50)



FIGURE 3
Cypraea erythraensis, Sowerby, 1837 (X 50)



FIGURE 4
Cypraea onyx, Linné, 1758 (X 45)

PLANCHE XV



FIGURE 1
Cypraea clandestina, Linné, 1767 (X 50)



FIGURE 2
Cypraea contaminata, Sowerby, 1832 (X 50)



FIGURE 3
Cypraea lutea, Gronovius, 1781 (X 50)

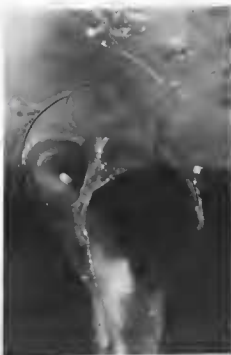


FIGURE 4
Cypraea nizarae, Linné, 1758 (X 50)

PLANCHE XVI



FIGURE 1
Cypraea undata, Lamarck, 1822 (X 15)



FIGURE 2
Cypraea pyriformis, Gray, 1825 (X 50)

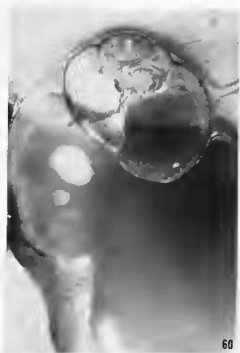


FIGURE 3
Cypraea walkei, Sowerby, 1832 (X 50)



FIGURE 4
Cypraea bregiana, Crosse, 1868 (X 50)

PLANCHE XVII



FIGURE 1
Cypraea xanthodan, Sowerby, 1832 (X 50)



FIGURE 2
Cypraea iredenburgi, Schilder, 1927 (X 50)



FIGURE 3
Cypraea pallida, Gray, 1824 (X 50)



FIGURE 4
Cypraea pulchella, Swainson, 1823 (X 50)

PLANCHE XVIII



FIGURE 1
Cyprus haugerfordi, Sowerby, 1888 (X 50)



FIGURE 2
Cypraea subicidus, Reeve, 1835 (X 50)

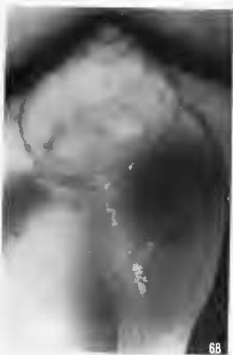


FIGURE 3
Cypraea spathica Swainson, 1823 (X 50)



FIGURE 4
Cypraea cribriaria, Linné, 1758 (X 50)

PLANCHE XIX



FIGURE 1
Cypraea cribellum, Gaskoin, 1819 (X 50)



FIGURE 2
Cypraea reontrapia, Ducloux, 1833 (X 50)

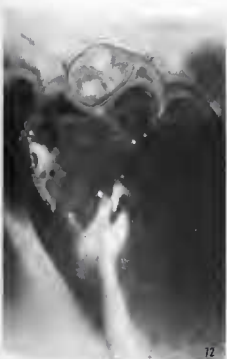


FIGURE 3
Cypraea gushoini, Reeve, 1816 (X 50)



FIGURE 4
Cypraea runtingi, Sowerby, 1832 (X 50)

PLANCHE XX

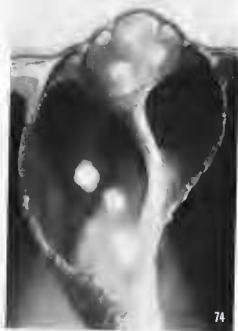


FIGURE 1
Cypraea zonaria, Gmelin, 1791 (X 50)



FIGURE 2
Cypraea gambiensis, Shaw, 1909 (X 50)



FIGURE 3
Cypraea picta, Gray, 1824 (X 15)



FIGURE 4
Cypraea annettae, Dall, 1909 (X 50)

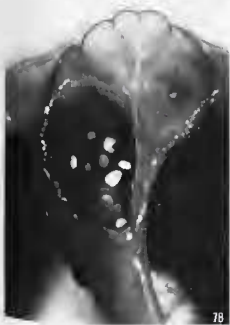


FIGURE 1
Cypraea sanguinolenta, Gmelin, 1791 (X 50)



FIGURE 2
Cypraea petitiiana, Crosse, 1872 (X 50)

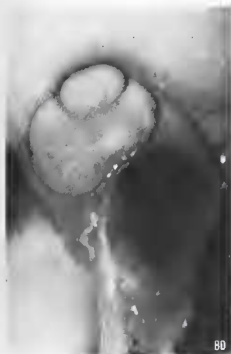


FIGURE 3
Cypraea pyrum, Gmelin, 1791 (X 50)



FIGURE 4
Cypraea achatilla, Sowerby, 1837 (X 50)



PLANCHE XXII



FIGURE 1
Cypraea irrorata, Gray, 1828 (X 50)



FIGURE 2
Cypraea becki, Gaskoin, 1836 (X 50)



FIGURE 3
Cypraea dallweyi, Sehüder, 1932 (X 50)

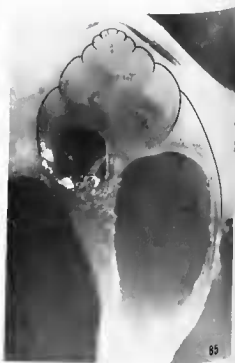


FIGURE 4
Cypraea maculdrini, Sowerby, 1870 (X 50)

PLANCHE XXIII



FIGURE 1
Cypraea microdon, Gray, 1828 (X 15)



FIGURE 2
Cypraea fimbriata, Gmelin, 1791 (X 50)

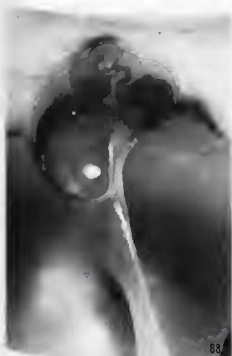


FIGURE 3
Cypraea maculata, Angas, 1867 (X 50)



FIGURE 1
Cypraea asellus, Linné, 1758 (X 50)

5 A.

PLANCHE XXIV

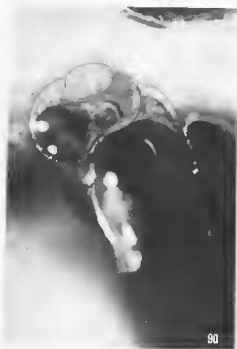


FIGURE 1
Cypura punctata, Linné, 1758 (X 50)



FIGURE 2
Cypura uncollis, Gmelin, 1791 (X 50)



FIGURE 3
Cypura aceni, Sowerby, 1837 (X 50)



FIGURE 4
Cypura hirundo, Linné, 1758 (X 50)



FIGURE 1
Cypraea neglecta, Sowerby, 1837 (X 50)



FIGURE 2
Cypraea coffea, Sowerby, 1870 (X 50)



FIGURE 3
Cypraea felina, Gmelin, 1791 (X 50)



FIGURE 4
Cypraea fabula, Kiener, 1813 (X 45)



PLANCHE XXVI



FIGURE 1
Cypraea lentiginosa, Gray, 1825 (X 50)



FIGURE 2
Cypraea mauritiana, Linné, 1758 (X 45)

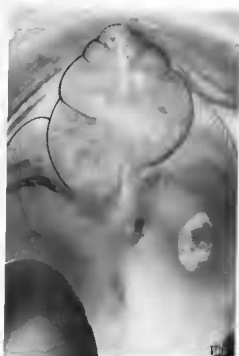


FIGURE 3
Cypraea stercoraria, Linné, 1758 (X 50)



FIGURE 4
Cypraea urubica, Linné, 1758 (X 45)

PLANCHE XXVII



FIGURE 1
Cypraea maculifera, Schilder, 1932 (X 45)



FIGURE 2
Cypraea histrio, Gmelin, 1791 (X 50)

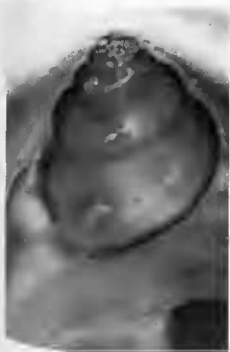


FIGURE 3
Cypraea depressa, Gray, 1821 (X 45)



FIGURE 4
Cypraea scurra, Gmelin, 1791 (X 50)

PLANCHE XXVIII



FIGURE 1
Cypraea erosa, Linné, 1758 (X 60)



FIGURE 2
Cypraea nebrides, Melvill, 1888 (X 50)



FIGURE 3
Cypraea ocellata, Linné, 1758 (X 50)

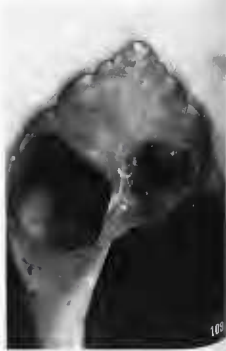


FIGURE 4
Cypraea marginifis, Dillwyn, 1827 (X 50)

PLANCHE XXIX



FIGURE 1
Cypraea metarona, Iredale, 1935 (X 45)



FIGURE 2
Cypraea eburacea, Barnes, 1828 (X 50)



FIGURE 3
Cypraea lamarki, Gray, 1825 (X 50)



FIGURE 4
Cypraea turdus, Lamarck, 1810 (X 45)

PLANCHE XXX



FIGURE 1
Cypraea caputsepectis, Linné, 1758 (X 15)

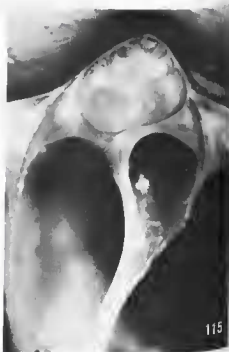


FIGURE 2
Cypraea caputdecanes, Melville, 1888 (X 50)



FIGURE 3
Cypraea cervice, Sowerby, 1870 (X 50)

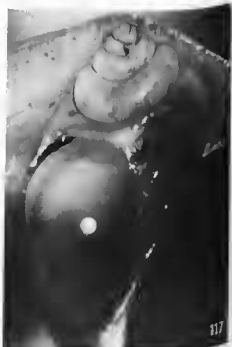


FIGURE 4
Cypraea citreus, Gray, 1825 (X 50)

PLANCHE XXXI



FIGURE 1
Cypraea gangraeosa, Dalman, 1817 (X 50)

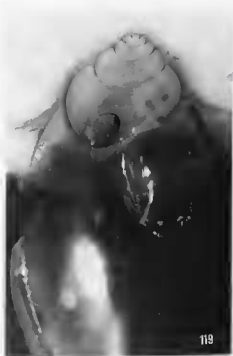


FIGURE 2
Cypraea boivini, Kienner, 1813 (X 50)



FIGURE 3
Cypraea albuginosa, Gray, 1825 (X 50)



FIGURE 4
Cypraea spurca, Linné, 1758 (X 50)

PLANCHE XXXII



FIGURE 1
Cypraea helvola, Linné, 1758 (X 12)



FIGURE 2
Cypraea parvula, Linné, 1758 (X 50)

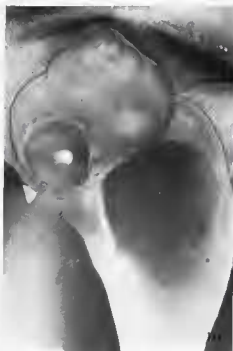


FIGURE 3
Cypraea arabicula, Lamarck, 1810 (X 45)



FIGURE 4
Cypraea rubretsi, Hudaib, 1806 (X 50)

PLANCHE XXXIII



126

FIGURE 1
Cypraea nigropunctata, Gray, 1828 (X 50)



127

FIGURE 2
Cypraea moneta, Linné, 1758 (X 50)



128

FIGURE 3
Cypraea barthelemyi, Bernardi, 1861 (X 50)



129

FIGURE 4
Cypraea annulus, Linné, 1758 (X 50)



PLANCHE XXXIV



FIGURE 1
Cypraea obrolata, Lamarck, 1810 (X 50)

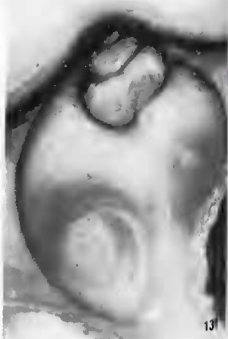


FIGURE 2
Cypraea tigris, Linné, 1758 (X 45)



FIGURE 3
Cypraea pantherina, Solander, 1786 (X 45)



FIGURE 4
Cypraea lynx, Linné, 1758 (X 50)



FIGURE 1
Cypraea vitellus, Linné, 1758 (X 45)



FIGURE 2
Cypraea camelopardalis, Perry, 1811 (X 50)



FIGURE 3
Cypraea nicosa, Broderip, 1877 (X 45)



FIGURE 4
Cypraea moppa, Linné, 1758 (X 50)

PLANCHE XXXVI



FIGURE 1
Cypraea aurantium, Gmelin, 1791 (X 50)



FIGURE 2
Cypraea ventriculus, Lamarck, 1810 (X 45)



FIGURE 3
Cypraea carneola, Linné, 1758 (X 50)



FIGURE 4
Cypraea sulcidentata, Gray, 1824 (X 50)

PLANCHE XXXVII



FIGURE 1
Cypraea schilderoorum, Iredale, 1939 (X 50)

FIGURE 2
Cypraea tessellata, Swainson, 1822 (X 50)



6 A

PLANCHE XXXVIII

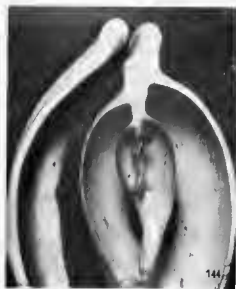


FIGURE 1
Amphiperas ovum, Linné, 1758 (X 3)



FIGURE 2
Amphiperas pustulata, Lamarek, 1810 (X 5)

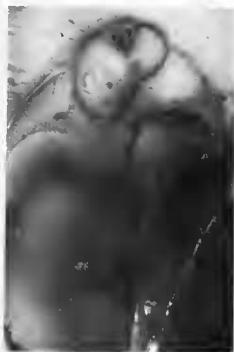


FIGURE 3
Trivia solandri, Gray, 1832 (X 50)

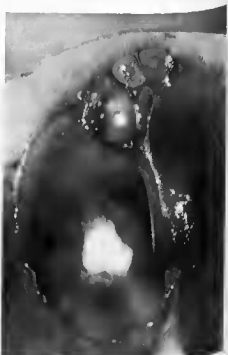


FIGURE 4
Trivia europea, Montagu, 1808 (X 50)

PLANCHE XXXIX



FIGURE 1
Amphiperas orum, Linné, 1758 (X 50)



FIGURE 2
Amphiperas pustulata Linnarek, 1810 (X 50)